

**Государственное бюджетное дошкольное образовательное учреждение  
детский сад № 67 комбинированного вида  
Московского района Санкт-Петербурга**

---

РАССМОТРЕНО:

Общим собранием работников  
Образовательного учреждения  
протокол № 1 от 14.07.2020  
(дистанционное проведение)

УТВЕРЖДЕНО:

приказом заведующего № 8  
от 14.07.2020

## **Публичный доклад**

**Государственного бюджетного дошкольного образовательного учреждения  
детского сада № 67 комбинированного вида Московского района Санкт-Петербурга  
за 2019-2020 учебный год**

**Санкт-Петербург**

**2020**

## СОДЕРЖАНИЕ

<b>№ п/п</b>	<b>Раздел</b>	<b>стр.</b>
I.	Публичный доклад Государственного бюджетного дошкольного образовательного учреждения детского сада № 67 компенсирующего вида Московского района Санкт-Петербурга за 2019-2020 учебный год	3
II.	Публичный доклад Государственного бюджетного дошкольного образовательного учреждения детского сада № 101 компенсирующего вида Московского района Санкт-Петербурга за 2019-2020 учебный год	28
III.	Публичный доклад Государственного бюджетного дошкольного образовательного учреждения детского сада № 39 Московского района Санкт-Петербурга за 2019-2020 учебный год	38

Государственное бюджетное дошкольное образовательное учреждение детский сад № 67 компенсирующего вида Московского района Санкт-Петербурга в июне 2020 года прошел процедуру реорганизации путем присоединения к нему ГБДОУ детского сада № 39 Московского района Санкт-Петербурга и ГБДОУ детского сада № 101 Московского района Санкт-Петербурга, 02.07.2020 зарегистрирован Устав Государственного бюджетного дошкольного образовательного учреждения детского сада № 67 комбинированного вида Московского района Санкт-Петербурга.

В связи с тем, что данные дошкольные учреждения в течение 2019-2020 года осуществляли деятельность, как самостоятельные организации Публичный доклад Государственного бюджетного дошкольного образовательного учреждения детского сада № 67 комбинированного вида Московского района Санкт-Петербурга представлен отдельными публичными докладами реорганизованных и присоединенных дошкольных образовательных учреждений.

## **I. Публичный доклад Государственного бюджетного дошкольного образовательного учреждения детского сада № 67 компенсирующего вида Московского района Санкт-Петербурга за 2019-2020 учебный год**

**Государственное бюджетное дошкольное образовательное учреждение  
детский сад № 67 компенсирующего вида  
Московского района Санкт-Петербурга**

---

### **Публичный доклад**

**Государственного бюджетного дошкольного образовательного учреждения  
детского сада № 67 компенсирующего вида Московского района Санкт-Петербурга  
за 2019-2020 учебный год**

**Санкт-Петербург**

**2020**

## СОДЕРЖАНИЕ

<b>№ п/п</b>	<b>Раздел</b>	<b>стр.</b>
1.	Общие характеристики ГБДОУ № 67	5
2.	Особенности образовательного процесса	6
3.	Условия реализации образовательной программы дошкольного образования	11
4.	Результаты деятельности ГБДОУ 67	15
5.	Кадровый потенциал	17
6.	Финансовые ресурсы ГБДОУ 67 и их использование	25
7.	Решения, принятые по итогам общественного обсуждения	26
8.	Заключение. Перспективы и планы развития	38

I. Публичный доклад государственного бюджетного дошкольного образовательного учреждения детский сад № 67 компенсирующего вида московского района Санкт-Петербурга (далее – ГБДОУ 67) подготовлен в соответствии с рекомендациями Департамента стратегического развития Минобрнауки России по подготовке Публичных докладов образовательных учреждений от 28.10.2010 № 13-312 и отражает состояние дел в ГБДОУ 67 и результаты его деятельности за 2019-2020 учебный год.

## 1. Общие характеристики ГБДОУ 67 (компенсирующего вида)

Таблица 1

<i>Тип</i>	дошкольное образовательное учреждение
<i>Вид</i>	детский сад компенсирующего вида
<i>Статус</i>	действующее
<i>Лицензия на образовательную деятельность</i>	Лицензия Комитета по образованию № 1027804899055 от 04.04.2011г., бессрочно
<i>Местонахождение</i>	196066, Санкт-Петербург, Ленинский проспект, д. 178, литера А, помещения 9Н, 19Н
<i>Транспортное расположение. Проезд</i>	ст. метро «Московская», выход на Авиационную улицу; автобусы № 3, № 13, № 26, № 31, № 50, № 114, №130 – остановки «Варшавская улица», «ст. метро «Московская»»; троллейбусы № 27, № 29, № 35, № 45 – остановки «Варшавская улица», «ст. метро «Московская»»; трамвай № 29 – остановка «Авиационная улица»
<i>Режим и график работы</i>	ПОНЕДЕЛЬНИК – ПЯТНИЦА с 7.00 часов до 19.00. Выходные дни: суббота, воскресенье и праздничные дни, установленные законодательством РФ
<i>Структура и количество групп</i>	1. 4 разновозрастные группы компенсирующей направленности для детей с нарушениями речи 4-7 лет 2. Структурное подразделение «Логопедический пункт» для детей 5-7 лет
<i>Количество мест и воспитанников</i>	Количество мест в группах компенсирующей направленности – 48; количество воспитанников – 77 человек.
<i>Наполняемость групп</i>	- группа компенсирующей направленности для детей с нарушениями речи №1, воспитанники 5 –6 лет и 6 – 7 лет. Наполняемость 20 воспитанников. - группа компенсирующей направленности для детей с нарушениями речи №2, воспитанники 5 –6 лет и 6 – 7 лет. Наполняемость 18 воспитанников. - группа компенсирующей направленности для детей с нарушениями речи №3, воспитанники 4 – 5 лет и 5 – 6 лет. Наполняемость 20 воспитанников. - группа компенсирующей направленности для детей с нарушениями речи №4, воспитанники 5 –6 лет и 6 – 7 лет. Наполняемость 19 воспитанников.
<i>Группы кратковременного пребывания, инновационные формы ДО, консультационные пункты для родителей</i>	Не имеется
<i>Структура управления</i>	Единоличным исполнительным органом ГБДОУ 67 является Заведующий ГБДОУ 67 и осуществляет непосредственное управление ГБДОУ 67, текущее руководство деятельностью, несёт ответственность за экономические

<p>ГБДОУ № 67 Управление ГБДОУ 67 строится на принципах единоначалия и коллегиаль- ности.</p>	<p>результаты деятельности ГБДОУ 67, за сохранность и целевое использова- ние имущества ГБДОУ 67. Заведующий ГБДОУ д/с № 67 - Алла Юрьевна Боровик Часы приёма: Вторник 15.<sup>00</sup> – 18.<sup>00</sup>; Четверг 10.<sup>00</sup>-12.<sup>00</sup> тел/факс: 373-28-20 E-mail: <a href="mailto:ds67mr.spb@mail.ru">ds67mr.spb@mail.ru</a> сайт: <a href="http://www.ds67mr.ru">www.ds67mr.ru</a> Заместитель заведующего по АХЧ – Анна Алексеевна Демкина Часы приёма: Вторник 15.<sup>00</sup> – 18.<sup>00</sup>; Четверг 10.<sup>00</sup>-12.<sup>00</sup> Тел. 417-50-75 E-mail: <a href="mailto:ds67mr.spb@mail.ru">ds67mr.spb@mail.ru</a> сайт: <a href="http://www.ds67mr.ru">www.ds67mr.ru</a> Коллегиальные органы управления ГБДОУ 67 являются: Общее собрание работников ГБДОУ 67, Педагогический совет ГБДОУ 67.</p>
<p>Органы госу- дарственно- общественного управления</p>	<p><i>Совет родителей</i> В целях учета мнения родителей (законных представителей) воспитанников и педагогических работников по вопросам управления ГБДОУ 67 и при принятии ГБДОУ 67 локальных нормативных актов, затрагивающих их права и законные интересы, по инициативе родителей (законных предста- вителей) воспитанников и педагогических работников в ГБДОУ 67 создан совет родителей (законных представителей) воспитанников, действует профессиональный союз работников ГБДОУ 67. Мнение органов, указанных в настоящем пункте, учитывается при приня- тии локальных нормативных актов ГБДОУ 67, затрагивающих права вос- питанников и работников ГБДОУ 67, а также в иных случаях, предусмот- ренных действующим законодательством об образовании. <i>Комиссия по урегулированию споров между участниками образовательных отношений.</i> В целях урегулирования разногласий по вопросам реализации права на об- разование, в том числе в случаях возникновения конфликта интересов пе- дагогического работника, применения локальных нормативных актов в ГБДОУ 67 создана Комиссия по урегулированию споров между participa- нтами образовательных отношений.</p>
<p>План развития и приоритет- ные задачи на следующий год</p>	<p>В связи с мероприятиями по реорганизации дошкольных образовательных учреждений в основном был направлен на внесение изменений, дополне- ний в действующие нормативно-правовые акты ДОУ, на издание приказов, разработку новых локальных актов в соответствии с требованиями закона. Локальных актов приведено к единым требованиям, педагоги объединены в единый коллектив, единое методическое пространство, участвуют в совме- стных педсоветах, методических объединениях, конкурсах, обмениваются опытом. Воспитанники четырёх объединённых садов включены во все со- вместные мероприятия (занятия, НОД, конкурсы, праздники), что является мощным средством социализации.</p>
<p>Сайт</p>	<p><a href="http://www.ds67mr.ru">www.ds67mr.ru</a></p>
<p>Контактная информация</p>	<p>Заведующий ГБДОУ д/с № 67 - Алла Юрьевна Боровик Часы приёма: Вторник 15.<sup>00</sup> – 18.<sup>00</sup>; Четверг 10.<sup>00</sup>-12.<sup>00</sup> тел/факс: 373-28-20 E-mail: <a href="mailto:ds67mr.spb@mail.ru">ds67mr.spb@mail.ru</a> сайт: <a href="http://www.ds67mr.ru">www.ds67mr.ru</a> Заместитель заведующего по АХЧ – Анна Алексеевна Демкина Часы приёма: Вторник 15.<sup>00</sup> – 18.<sup>00</sup>; Четверг 10.<sup>00</sup>-12.<sup>00</sup> Тел. 417-50-75 E-mail: <a href="mailto:ds67mr.spb@mail.ru">ds67mr.spb@mail.ru</a> сайт: <a href="http://www.ds67mr.ru">www.ds67mr.ru</a></p>

## 2. Особенности образовательного процесса

Организационной основой деятельности и содержания образовательного процесса является Федеральный государственный образовательный стандарт дошкольного образования, который направлен на обеспечение равных возможностей для полноценного развития каждого ребенка в период дошкольного детства независимо от места жительства, пола, нации, языка, социального статуса, психофизиологических и других особенностей.

Таблица 2

<p><i>Содержание обучения и воспитания детей (методики и педагогические программы), наличие экспериментальной деятельности, авторских программ.</i></p>	<p><i>Технологии и методики, применяемые в образовательной работе с воспитанниками:</i></p> <ul style="list-style-type: none"> <li>- здоровьесберегающие технологии, система мер, включающая взаимосвязь и взаимодействие всех факторов образовательной среды, направленных на сохранение здоровья ребёнка на всех этапах его обучения и развития, а также активное формирование здорового образа жизни и здоровья воспитанников;</li> <li>- информационно-коммуникационная технология направлена на активизацию познавательной деятельности воспитанников, повышение эффективности образовательной деятельности, усиление интеграции образовательных областей, развитие коммуникативных способностей воспитанников;</li> <li>- технология проектов даёт воспитанникам возможность активно применять и приобретать новые знания, осваивать новые способы человеческой деятельности в социокультурной среде, развивать компетентность воспитанников;</li> <li>- технология развивающего обучения, направлена на освоение не частных способов действия, умений и навыков, а принципов действия; педагог выступает как партнёр, функция которого заключается не в передаче знаний, а в организации собственной деятельности детей. Она построена на общении детей, совместном решении задач, педагогическом творчестве и компетентности;</li> <li>- метод поисковой деятельности даёт детям реальные представления о различных сторонах изучаемого объекта, о его взаимоотношениях с другими объектами и со средой обитания. Экспериментирование пронизывает все сферы детской деятельности, обогащая память ребёнка, активизируя мыслительные процессы, стимулируя развитие речи, становится стимулом личностного развития дошкольника;</li> <li>- технология проблемного обучения, позволяет выработать у ребёнка умения и навыки самостоятельного поиска способов и средств решения проблемных задач. Проблема сама прокладывает путь к новым знаниям и способам действия;</li> <li>- метод наглядного моделирования, направленный на развитие пространственного воображения, что позволяет воспринимать сложную информацию и зрительно представить абстрактные понятия. Особую актуальность данный метод имеет в работе по речевому развитию воспитанников.</li> </ul> <p>Данные педагогические технологии и методы стимулируют активность детей, создают положительный эмоциональный настрой, что сохраняет физическое и психическое здоровья. У детей повышается познавательная активность, заинтересованность, любознательность.</p> <p>Одним из условий реализации Программы является личностно-ориентированный характер взаимодействия сотрудников ГБДОУ 67 с воспитанниками. Личностно-ориентированное взаимодействие и ответственность педагогов за качество образования позволяют наиболее полно удовлетворять образовательные потребности детей, запросы родителей, что эффективно повышает качество воспитания, коррекции, образования в целом.</p> <p><i>1. Основная образовательная Программа</i>  «Адаптированная образовательная программа дошкольного образования детей с тяжёлыми нарушениями речи Государственного бюджетного дошкольного образовательного учреждения детского сада № 67 компенсирующего вида Московского района Санкт-Петербурга» (далее АОП ДО), разработанная с учетом Примерной адаптированной основной образовательной программы дошкольного образования детей с тяжёлыми нарушениями речи. Одобрена решением федерального учебно-методического объединения по общему образованию 7 декабря 2017 г. Протокол № 6/17.</p> <p><i>2. Парциальные образовательные программы</i></p> <ol style="list-style-type: none"> <li>1. Примерная адаптированная основная образовательная программа для дошкольников с тяжёлыми нарушениями речи / Л. Б. Баряева, Т.В. Волосовец, О. П. Гаврилушкина, Г. Г. Голубева и др.; Под. ред. проф. Л. В. Лопатиной. - СПб, 2014.</li> <li>2. Н. В. Нищева Примерная адаптированная основная образовательная программа для детей с тяжёлыми нарушениями речи (общим недоразвитием речи) с 3 до 7 лет. - Санкт-Петербург: Детство-Пресс, 2015.</li> <li>3. Т. Б. Филичева, Г. В. Чиркина «Программа логопедической работы по преодолению фонетико-фонематического недоразвития у детей» - М.: Просвещение, 2009</li> </ol>
---	--

	<p>4. Т. В. Филичева, Т. В. Туманова, Г. В. Чиркина «Программа логопедической работы по преодолению общего недоразвития речи у детей» - М.: Просвещение, 2009</p> <p>5. С. А. Миронова «Программа логопедической работы с заикающимися детьми». - М.: Просвещение, 2009</p> <p>6. Г. В. Чиркина, А. В. Лагутина «Программа логопедической работы с детьми, овладевающими русским (неродным) языком» - М.: Просвещение, 2009</p>	
<p><i>Охрана и укрепление здоровья детей (развитие здоровьесберегающих технологий и среды в ДОУ, мероприятия и программы, направленные на укрепление здоровья детей, наличие инклюзивных программ).</i></p>	<p>Одним из приоритетных направлений ГБДОУ д/с № 67 является создание условий для охраны и укрепления здоровья воспитанников. ГБДОУ д/с № 67 стремится работать в русле педагогики здоровья, формируя здоровьесберегающее пространство.</p> <p>В целях сохранения и укрепления здоровья воспитанников в ГБДОУ д/с № 67 осуществляется организация рационального режима дня, организация питания, соблюдение учебной нагрузки в соответствии с СанПин 2.4.1.3049-13 и инструктивно-методическим письмом Министерства образования Российской Федерации от 14.03.2000 года № 65/23-16 «О гигиенических требованиях и максимальной нагрузке на детей дошкольного возраста в организованных формах обучения», сохранение и укрепление здоровья воспитанников через физическое развитие, применение здоровьесберегающих и здоровьесформирующих технологий.</p>	
<p><b>Оздоровительная работа в структуре режима дня:</b></p>		
<p><b>Виды деятельности</b></p>	<p><b>Количество</b></p>	<p><b>Ответственный</b></p>
<p>ежедневная утренняя гимнастика</p>	<p>10 мин. ежедневно</p>	<p>воспитатель, муз. руководитель</p>
<p>организация двигательного режима</p>	<p>ежедневно</p>	<p>воспитатель, учитель-логопед, муз. руководитель</p>
<p>организованная образовательная деятельность по физической культуре</p>	<p>3</p>	<p>воспитатель</p>
<p>спортивные досуги</p>	<p>1-2 раза в году</p>	<p>воспитатель</p>
<p><b>Здоровьесберегающие и здоровьесформирующие технологии:</b></p>		
<p><b>Виды деятельности</b></p>	<p><b>Время проведения в режиме дня</b></p>	<p><b>Ответственный</b></p>
<p><b>1. Технологии сохранения и стимулирования здоровья</b></p>		
<p>Динамические паузы</p>	<p>Во время занятий, 2-5 мин., по мере утомляемости детей. Ежедневно.</p>	<p>Все педагоги ГБДОУ д/с № 67</p>
<p>Подвижные и спортивные игры</p>	<p>Как часть физкультурного занятия, на прогулке, в групповой комнате. Ежедневно.</p>	<p>Воспитатели, учителя - логопеды на прогулке</p>
<p>Релаксация</p>	<p>В помещении групп, кабинетах логопедов, муз. - физк. зале. В зависимости от состояния детей и целей, педагог определяет интенсивность технологии. Ежедневно.</p>	<p>Все педагоги ГБДОУ д/с № 67.</p>
<p>Технологии эстетической направленности</p>	<p>Реализуются во время совместной деятельности художественно-эстетического цикла,</p>	<p>Все педагоги ГБДОУ д/с № 67</p>
<p>Гимнастика пальчиковая</p>	<p>Индивидуально или с подгруппой. Ежедневно.</p>	<p>Все педагоги ГБДОУ д/с № 67</p>
<p>Гимнастика для глаз</p>	<p>3-5 мин. в любое свободное время; в зависимости от интенсивности зрительной нагрузки. Ежедневно.</p>	<p>учителя - логопеды, воспитатели</p>
<p>Гимнастика дыхательная</p>	<p>В различных формах физкультурно-оздоровительной и коррекционной работы. Ежедневно.</p>	<p>учителя - логопеды, музыкальный руководитель</p>



Гимнастика бодрящая	После дневного сна, 5-10 мин. Ежедневно.	Воспитатели		
Гимнастика корригирующая	В различных формах физкультурно-оздоровительной работы.	Воспитатели, учителя - логопеды		
Гимнастика ортопедическая	В различных формах физкультурно-оздоровительной работы.	Воспитатели, учителя - логопеды		
2. Технологии обучения здоровому образу жизни				
Физкультурное занятие	2 раза в неделю в музыкальном зале, 1 раз на улице в форме активных игр	Воспитатели		
Проблемно-игровые ситуации	В свободное время, обычно во второй половине дня. Время строго не фиксировано, в зависимости от задач, поставленных педагогом	Воспитатели, учителя - логопеды		
Коммуникативные игры	Включение в режимные моменты и совместную деятельность	Воспитатели, учителя - логопеды		
Занятия из серии «Здоровье»	Включение в режимные моменты и совместную деятельность	Воспитатели, учителя - логопеды		
Самомассаж	В различных формах физкультурно-оздоровительной работы, включение в режимные моменты и совместную деятельность	учителя - логопеды, воспитатели, медсестра.		
3. Коррекционные технологии				
Технологии музыкального воздействия	В различных формах физкультурно-оздоровительной работы, включение в коррекционную деятельность, совместную деятельность	Все педагоги		
Сказкотерапия	Включение в совместную деятельность	Воспитатели, учителя - логопеды		
Технологии воздействия цветом	В различных формах образовательной работы.	Все педагоги		
Фонетическая ритмика	Включение элементов ф.р. в совместную деятельность	учителя - логопеды, воспитатели		
<p>Применение в работе ГБДОУ д/с № 67 здоровьесберегающих педагогических технологий повышает результативность образовательного процесса, формирует у педагогов и родителей ценностные ориентации, направленные на сохранение и укрепление здоровья.</p>				
<i>Организация специализированной (коррекционной) помощи детям, в том числе детям с ограниченными возможностями здоровья (деятельность психологов, логопедов, дефектологов и т.д.).</i>	Виды работы (содержание)	Периодичность, объём	Ответственный	
	Оценка индивидуального развития обучающихся			
	- педагогическая диагностика	02.09.18-20.09.18; 18.05.19-29.05.19	Учитель-логопед, воспитатель, муз. руководитель	
	Коррекционно- развивающая и профилактическая работа			
	- развитие неречевых психических функций		ежедневно	учитель-логопед воспитатель муз руководитель
	- развитие общих речевых навыков		ежедневно	учитель-логопед воспитатель муз руководитель
	- коррекция звукопроизношения		ежедневно	учитель-логопед воспитатель
	-развитие фонематических процессов		ежедневно	учитель-логопед воспитатель
- формирование звуко-слоговой струк-		ежедневно	учитель-логопед	

	туры слова		воспитатель
	- развитие лексико-грамматических средств языка	ежедневно	учитель-логопед воспитатель
	- развитие самостоятельной развёрнутой фразовой речи	ежедневно	учитель-логопед воспитатель
	-подготовка к овладению элементарными навыками письма и чтения	по расписанию	учитель-логопед воспитатель
	- развитие моторики (комплексы артикуляторной гимнастики, пальчиковой гимнастики, мимических упражнений; подвижные игры; музыкально - ритмические упражнения; музыкальные игры.) -самомассаж кистей и пальцев рук	ежедневно	учитель-логопед муз. руководитель воспитатель
	Индивидуальная коррекционно- развивающая и профилактическая работа (в соответствии с рекомендациями учителя-логопеда)	ежедневно	воспитатель
<i>Дополнительные образовательные и иные услуги</i>	НЕ ОКАЗЫВАЮТСЯ		
<i>Программы дошкольного образования</i>	Дополнительная программа дошкольного образования не реализуется. Задачи дошкольного образования решаются в канве реализации «Адаптированной образовательной программы дошкольного образования детей с тяжелыми нарушениями речи ГБДОУ д/с №67 компенсирующего вида Московского района СПб». Направления подготовки к школе: - социальная адаптация, особенно актуальна для детей с нарушениями речи; - умение работать в коллективе; - навыки сосредоточения, проявления усидчивости, умение не покидать свое место на протяжении занятия; - первоначальные знания в области математики, чтения и письма. Содержание дошкольного образования не дублируют программы начальной школы.		
<i>Преимственность дошкольных ОП и программ начального общего образования, взаимодействие с учреждениями общего образования.</i>	Пять образовательных областей, обозначенных во ФГОС дошкольного образования, имеют прямую проекцию на предметы основной образовательной программы начального общего образования. Средствами обеспечения преемственности являются педагогические технологии дошкольного образования, включающие в себя: развитие любознательности, способностей, творческого воображения, коммуникативности. При этом обучение детей дошкольного возраста строится на основе специфичных для этого возраста видов деятельности (игра, лепка, конструирование, рисование и др.)		
<i>Совместная работа с организациями дополнительного образования, культуры и спорта.</i>	Заклучены договоры и осуществляется взаимодействие со следующими организациями: - ГБОУ Центр детского (юношеского) технического творчества Московского района Санкт-Петербурга - СПб ГБУЗ «Детская городская поликлиника № 35» - ГОУ ДОД ДЮЦ Московского района «ЦФК, С и З» - Структурное подразделение ГБДОУ № 31 Московского района СПб по профилактике детского дорожно-транспортного травматизма «Светофорчик» - СПбГБУ «Централизованная библиотечная система Московского района» - ИМЦ Московского района - ГБУ ДО ЦППМСП Московского района - СПб ГБУ «Центр социальной помощи семье и детям Московского района» - ГБНОУДООТЦ СПб «Балтийский берег» - ГБДОУ д/с № 101 Московского района СПб		

Основные формы работы с родителями (законными представителями)	Направления взаимодействия	Формы взаимодействия
	Изучение семьи, запросов, уровня психолого-педагогической компетентности, семейных ценностей и т.п.	Анкетирование. Наблюдения за процессом общения членов семьи с ребенком
	Информирование родителей	Информационные стенды Выставки детских работ Личные беседы Дистанционные формы общения (сеть Интернет) Родительские собрания Сайт ГБДОУ д/с 67 Объявления
	Консультирование родителей	Консультации на различную тематику, (индивидуальные, семейные, очные)
	Просвещение и обучение родителей	Мастер – классы По запросу родителей По выявленной проблеме (направленность - педагогическая, психологическая, семейно-образовательное право), Сайт ГБДОУ д/с 67 и рекомендация других ресурсов сети Интернет Творческие задания
	Совместная деятельность детского сада и семьи	Совет родителей Организация совместных праздников Совместная проектная деятельность Выставки совместного семейного творчества Семейные фотоколлажи Субботники Досуги с активным вовлечением родителей

### **3. Условия реализации образовательной программы дошкольного образования**

Таблица 3

<i>Организация предметной образовательной среды</i>	<p>В ГБДОУ д/с № 67 организуется развивающая предметно-пространственная среда, обеспечивающая квалифицированную коррекцию нарушения развития воспитанников (устранение нарушений речи), физическое, социально-коммуникативное, познавательное, речевое, художественно-эстетическое развитие детей. Имеется необходимое программно-методическое оснащение коррекционно-образовательного процесса, наглядные пособия и игрушки для организации различных видов деятельности ребенка (познавательно-исследовательская, коммуникативной, восприятие художественной литературы и фольклора, игровой, конструирование из различных материалов, самообслуживание и элементарный бытовой труд, изобразительной, музыкальной, двигательной). Создаются условия для комфортного пребывания обучающихся, обеспечивающие охрану и укрепление физического и психологического здоровья обучающихся.</p> <p>В ГБДОУ д/с № 67 созданы условия, соответствующие формированию личности каждого ребенка. Содержание предметно – развивающей среды способствует интересам мальчиков и девочек, периодически изменяется, варьируется, постоянно обогащается с ориентацией на поддержание интереса детей, на обеспечение «зоны ближайшего развития», на индивидуальные возможности детей. Имеются необходимые игровые материалы, методические пособия для решения разви-</p>
---	--

	<p>вающих, коррекционно-образовательных, оздоровительных задач в каждой группе. Есть уголки для решения развивающих задач (математики, развития речи, изобразительности, книжные, уголок экспериментирования, валеологии и т.д.) физкультурные уголки. Отдельные спальни отсутствуют.</p> <p>При расположении центров в группах учитывается взаимообогащение видов деятельности. Организованы центры для ролевых игр; книжные уголки; уголки для настольно-печатных игр; выставки (детского рисунка, детского творчества, изделий народных мастеров и др.); центры наблюдений за природой; спортивные центры; игровые центры с игрушками, строительным материалом; центры для разнообразных видов самостоятельной деятельности детей - конструктивной, изобразительной, музыкальной и др.; игровой центр с крупными мягкими конструкциями (блоки, домики, тоннели и пр.) для легкого изменения игрового пространства.</p> <p>Модели конкретных центров варьируются исходя из возможностей дошкольников, требований Программы. Центры строятся на основе интеграции содержания и видов деятельности. Предпочтение отдается полифункциональным игрушкам, позволяющим одновременно развивать психические и физические возможности ребенка.</p> <p>Для создания индивидуального комфорта каждому ребенку обеспечено личное пространство: кровать со стульчиком, полка в стеллаже, подушечка или коврик на полу. Для активизации субъектных проявлений, создания условий для проявления собственного "Я", развития рефлексии и самооценки обеспечена возможность демонстрации собственных детских успехов. Создана специальная развивающая среда, подобрано оборудование и игрушки, отвечающие требованиям безопасности и эстетики, имеющие коррекционно-развивающую направленность. В группах созданы условия для индивидуальных и коллективных игр и занятий детей. Это позволяет детям организовывать разные игры и занятия в соответствии со своими интересами и замыслами, а также найти удобное, комфортное и безопасное место в зависимости от своего эмоционального состояния. При этом обеспечивается доступность ко всему содержанию развивающей среды, предоставляется детям возможность самостоятельно менять среду своих занятий и увлечений. Среда своевременно изменяется (обновляется) с учетом Программы, усложняющегося уровня умений детей и их половых различий. Развивающая среда ГБДОУ №67 оборудована с учетом возрастных, гендерных особенностей обучающихся. Развивающая среда ГБДОУ № 67 открытая, динамично изменяемая, создается совместно субъектами образовательной деятельности (педагогами, родителями (законными представителями), обучающимися), предусматривает разумное чередование видов деятельности детей, сочетание спокойных занятий и подвижных игр, групповых, индивидуальных, по интересам.</p>
<p><i>Материальное оснащение (наличие специальных помещений, оборудованных для определенных видов образовательной работы (музыкальной, физкультурно-оздоровительной, познавательной и</i></p>	<p>ГБДОУ 67 размещается в жилом здании 1958 года постройки и занимает часть первого и второго этажей. Капитальный ремонт не проводился, не требуется. Общая площадь помещений 705м<sup>2</sup>. Собственной площадки ГБДОУ 67 не имеет. Для прогулок воспитанников используется детская площадка ЖКС-3 Московского района СПб.</p> <p>В ГБДОУ д/с № 67 имеются специально выделенные помещения, оснащенные необходимым оборудованием:</p> <ul style="list-style-type: none"> <li>- 4 групповых помещения,</li> <li>- 4 кабинета логопеда;</li> <li>- 1 физкультурно-музыкальный зал;</li> <li>- 1 кабинет замзав по АХЧ;</li> </ul>

<p><i>т.п.), обеспеченность учебными материалами, наглядными пособиями, игрушками и игровыми предметами, наличие детских библиотек</i></p>	<ul style="list-style-type: none"> <li>- 1 пищеблок;</li> <li>- 1 кабинет заведующего.</li> </ul> <p>ГБДОУ 67 обеспечено учебными материалами, наглядными пособиями, игрушками и игровыми предметами</p> <p>Имеются технические средства, обеспечивающие возможность разнообразить способы взаимодействия ребенка и взрослого, повысить квалификацию педагогов:</p> <ul style="list-style-type: none"> <li>- музыкальные центры (в группах, логопедических кабинетах, музыкальном зале),</li> <li>- телевизоры (в двух группах и музыкальном зале),</li> <li>- компьютеры (в группах, логопедических кабинетах, кабинете заведующего, медицинском кабинете, методическом кабинете),</li> <li>- ноутбук,</li> <li>- проекторы и магнитно – маркерные доски (в группах, муз. зале)</li> <li>- Mimiо интерактивная приставка в двух группах,</li> <li>- МФУ в группах, логопедических кабинетах, кабинете зам.зав по АХЧ.</li> <li>- доступ в Интернет — в каждой группе.</li> </ul> <p>Музыкальные инструменты</p> <ul style="list-style-type: none"> <li>- формируется методическое и дидактическое оснащение Программы (педагогами ГБДОУ д/с № 67 созданы и пополняются картотеки, медиатека по всем направлениям деятельности)</li> </ul> <p>В 2019 – 2020 учебном году</p> <ul style="list-style-type: none"> <li>- установлены видеодомофоны</li> <li>- закуплена товары для обеспечения административной деятельности, хозяйственные товары, бумага, канцелярские товары, мебель для игры и для детей, автоматические рабочие места, респираторы, холодильник.</li> </ul>
<p><i>Использование компьютера в образовательной работе с детьми</i></p>	<p>Педагогами в коррекционно-образовательной работе с детьми используются современные информационно-коммуникативные технологии (электронные игры, тематические досуги с использованием ИКТ и др.)</p> <p>Доступ в Интернет имеется в каждой группе и каждом кабинете специалиста.</p>
<p><i>Условия для детей с ограниченными возможностями здоровья).</i></p>	<p>В ГБДОУ д/с № 67 функционируют группы компенсирующей направленности для детей с тяжелыми нарушениями речи. Проводятся следующие виды работы:</p> <ol style="list-style-type: none"> <li>1. диагностика нарушений в развитии (нарушений речи);</li> <li>2. коррекция нарушений речи по индивидуальному учебному плану;</li> <li>3. использование различных средств, «обходных путей» в обучении и коррекции, применение такого содержания, которое не включается в образование ребенка без нарушений речи;</li> <li>4. педагогический мониторинг результатов коррекционно-образовательной деятельности;</li> <li>5. организация образовательной среды адекватной для воспитанников с нарушениями речи;</li> <li>6. интеграция усилий семьи и специалистов, участие окружающих взрослых в процессе коррекционно-образовательной работы;</li> <li>7. дифференциация воздействия в зависимости от возраста и индивидуальных особенностей воспитанников. В ГБДОУ д/с созданы психолого-педагогические условия:</li> </ol> <ol style="list-style-type: none"> <li>1. Уважение взрослых к человеческому достоинству детей, формирование и поддержка их положительной самооценки, уверенности в собственных возможностях и способностях.</li> <li>2. Использование в образовательной деятельности форм и методов работы с детьми, соответствующих их возрастным и индивидуальным</li> </ol>

	<p>особенностям. Не допускается искусственное ускорение или замедление развития детей.</p> <p>возможность выбора детьми материалов, видов активности, участников совместной деятельности и общения.</p> <p>3. Построение образовательной деятельности на основе взаимодействия взрослых с детьми, ориентированного на интересы и возможности каждого ребенка и учитывающего социальную ситуацию его развития.</p> <p>4. Поддержка взрослыми положительного, доброжелательного отношения детей друг к другу и взаимодействия детей друг с другом в разных видах деятельности.</p> <p>5. поддержка инициативы и самостоятельности детей в специфических для них видах деятельности.</p> <p>6. Возможность выбора детьми материалов, видов активности, участников совместной деятельности и общения.</p> <p>7. Защита детей от всех форм физического и психического насилия.</p> <p>8. Поддержка родителей (законных представителей) в воспитании детей, охране и укреплении их здоровья, вовлечение семей непосредственно в образовательную деятельность.</p>
<i>Обеспечение безопасности жизни и деятельности ребенка в здании и на прилегающей к ДОУ территории.</i>	<p>Прогулочная площадка принадлежит ЖКС – 3 Московского района, имеет ограждение по всему периметру.</p> <p>В помещении ГБДОУ 67 имеется:</p> <ul style="list-style-type: none"> <li>- АПС адресного типа,</li> <li>- внутреннее видеонаблюдение,</li> <li>- СКУД,</li> <li>- КТС,</li> <li>- охранная сигнализация.</li> </ul>
<i>Медицинское обслуживание</i>	<p>Заключен договор с СПб ГБУЗ «Детская городская поликлиника № 35»</p>
<i>Материально-техническая база (состояние зданий, наличие всех видов благоустройства, бытовые условия в группах и специализированных кабинетах).</i>	<p>Состояние помещений ГБДОУ 67 удовлетворительное</p>
<i>Характеристика территории ДОУ</i>	<p>Собственной территории ГБДОУ 67 не имеет</p>
<i>Качество и организация питания.</i>	<p>В ГБДОУ д/с № 67 предоставляется 4-х разовое питание по 10-дневному меню, утвержденному Управлением социального питания Санкт-Петербурга. Соответствует всем нормативам и требованиям. В соответствии с требованиями СанПиН интервал между приемами пищи не превышает 4 часов.</p> <p>Питание воспитанников организовано с учётом:</p> <ul style="list-style-type: none"> <li>- выполнения режима питания;</li> <li>- калорийности питания, ежедневного соблюдения норм потребления продуктов;</li> <li>- витаминизации;</li> <li>- соблюдения объема порций (наличие контрольного блюда);</li> <li>- хранения проб (48 часовое);</li> <li>- соблюдения питьевого режима;</li> </ul>

	<ul style="list-style-type: none"> <li>- гигиены приёма пищи;</li> <li>- индивидуального подхода к детям во время питания;</li> <li>- правильности расстановки мебели.</li> </ul> <p>Документация по питанию ведется в электронном виде, с помощью программы «Питание в детском саду» Вижен Софт.</p>
--	---

#### 4. Результаты деятельности ГБДОУ 67

Таблица 4

<i>Результаты работы по снижению заболеваемости, анализ групп здоровья в сравнении с предыдущим годом</i>	Учебный год	Пропущено по болезни		Группы здоровья				
		всего	на одного ребенка	I	II	III	IV	V
	2017-2018	1296	17 дней/уч.год	7	61	6		2
	2018-2019	963	12,5 дней/уч.год	0	68	8		1
	2019-2020	871	12 дней /уч.год	0	69	5	2	1
<i>Достижения воспитанников, педагогов, образовательного учреждения, результаты участия воспитанников в городских и окружных мероприятиях</i>	Итоги коррекционно-образовательной работы							
	Отчислены в связи с окончанием обучения 29 воспитанников, из них 22 с чистой речью, 7 – с улучшением речи.							
	1 воспитанник отчислен в связи с переездом.							
	47 воспитанников продолжают обучение по программе дошкольного обучения.							
	Дата	Название мероприятия	Кол-во воспитанников	% воспитанников	Кол-во родителей	% родителей	Результат	
	<b>Конкурсы ОО</b>							
	октябрь 2019	Семейные прогулки по осеннему Санкт-Петербургу	56	72,7%	56	72,7%		
	декабрь 2019	Конкурс новогодних игрушек.	37	48%	37	48%		
	январь 2020	«Помним подвиг твой, Ленинград!»	44	57%	44	57%		
	Февраль 2020	Районный открытый конкурс по БДД «Книга дорожной безопасности».	12	16%	12	16%		
	апрель 2020	«Этот удивительный космос»	62	80,5%	62	80,5%		
	<b>Районные конкурсы</b>							
	ноябрь 2019	«Засветись! Носи световозвращатель!»	70	91%	70	91%		
	декабрь 2019	«Безопасные каникулы или «правильный» Новый год».	68	88,3%	68	88,3%		
Февраль 2019	Семейный конкурс «Безопасные старты»	8	10%	8	10%			
	Районный конкурс детского творчества «Безопасность глазами детей»	6	8%	6	8%			
	Конкурс «Начни с себя»	2		2				
Декабрь 2019 –	Районный этап открытого городского фестиваля детского творчества «ДеТвоРа	8	10%				Дипломант 2	

	январь 2020	победы», посвящённый 75-летию Победы в Великой Отечественной войне 1941-1945г.г.					степени
<b>Всероссийские конкурсы</b>							
	Ноябрь 2019	Всероссийский конкурс «Моя Россия»	18	23%	18	23%	Диплом лауреата I степени
	Апрель 2020	Всероссийский творческий конкурс “Спасибо маленькому герою”, посвященный 75-летию Великой Победы	1	1%	1	1%	Сертификат участника
<b>Международные конкурсы</b>							
	Октябрь 2019	Всероссийского конкурса декоративно-прикладного творчества "Осенний ёжик"	1	1,2%	1	1,2%	Диплом лауреата I степени
	Декабрь 2019	Всероссийского конкурса детского творчества "Мышка - Символ года 2020"	1	1,2%	1	1,2%	Диплом лауреата I степени
	Март 2020	Конкурс детского творчества «Краски»	1	1,2%	1	1,2%	участник
	ноябрь 2019	Всероссийского конкурс изобразительного и декоративно-прикладного творчества "Открытие любимой маме", посвященного Дню матери	18				Диплом лауреата I степени
	февраль 2020	Международном творческом конкурсе "Престиж"	1	1			Диплом победителя I степени
	март 2020	Международном творческом конкурсе "Престиж" Номинация Праздники	1	1			Диплом победителя 2 степени
	апрель 2020	Международный творческий конкурс « Мир педагога»	2	2			Диплом лауреата



							та I сте- пени
<i>Мнение родителей и представителей органов общественного управления о деятельности педагогов, функционировании ДОУ и качестве предоставляемых им услуг</i>	<b>РЕЗУЛЬТАТЫ АНАЛИЗА АНКЕТЫ ПОЛУЧАТЕЛЯ ОБРАЗОВАТЕЛЬНЫХ УСЛУГ: январь-февраль 2020 62 анкеты (80,5%)</b>						
	<b>1. КАК БЫ ВЫ В ЦЕЛОМ ОЦЕНИЛИ ДОБРОЖЕЛАТЕЛЬНОСТЬ И ВЕЖЛИВОСТЬ РАБОТНИКОВ ГБДОУ д/с № 67?</b>						
	1. положительно или скорее положительно						100%
	2. затрудняюсь ответить						0%
	3. скорее отрицательно или отрицательно						0%
	<b>2. УДОВЛЕТВОРЕННЫ ЛИ ВЫ КОМПЕТЕНТНОСТЬЮ РАБОТНИКОВ ГБДОУ д/с № 67?</b>						
	1. да, вполне или скорее да						100%
	2. затрудняюсь ответить						0%
	3. скорее нет или однозначно нет						0%
	<b>3. УДОВЛЕТВОРЕННЫ ЛИ ВЫ МАТЕРИАЛЬНО-ТЕХНИЧЕСКИМ ОБЕСПЕЧЕНИЕМ ГБДОУ д/с № 67?</b>						
	1. да, вполне или скорее да						82%
	2. затрудняюсь ответить						18%
	3. скорее нет или однозначно нет						0%
	<b>4. УДОВЛЕТВОРЕННЫ ЛИ ВЫ КАЧЕСТВОМ ПРЕДОСТАВЛЯЕМЫ ОБРАЗОВАТЕЛЬНЫХ УСЛУГ в ГБДОУ д/с № 67?</b>						
	1. да, вполне или скорее да						98,7%
	2. затрудняюсь ответить						1,3%
	3. скорее нет или однозначно нет						0%
	<b>5. ГОТОВЫ ЛИ ВЫ РЕКОМЕНДОВАТЬ ГБДОУ д/с № 67 РОДСТВЕННИКАМ И ЗНАКОМЫМ?</b>						
	1. да, вполне или скорее да						100%
	2. затрудняюсь ответить						0%
3. скорее нет или однозначно нет						0%	
<i>Информация СМИ о деятельности ДОУ.</i>							

### **5. Кадровый потенциал**

Таблица 5

<i>Качественный и количественный состав персонала: возраст, образование, переподготовка, освоение новых технологий), динамика из-</i>	Укомплектованность педагогическим и обслуживающим персоналом полная. Всего работников 22 человека. Из них: руководители – 2 человека, педагогические работники -15 (из них 1 в отпуске по уходу за ребенком) человек, повар – 1 человек, кладовщик 1 человек, помощники воспитателя - 5 человек			
	<b>Возраст педагогических работников</b>			
	31-40 лет	41-50 лет	51-60 лет	61 год и старше
	2	5	5	3
	<b>Образование</b>			
	Высшее педагогическое		Среднее педагогическое	
	10		5	

менений, вакансий	<b>Педагогический стаж работы</b>				
	6-10	11-15	16-20	21 -30	31-40
	2	0	3	6	4
	<b>Квалификация</b>				
	Высшая квалификационная категория:	Первая квалификационная категория		Не имеет квалификационной категории	
	12	2		1 (принятый на время декретного отпуска)	
	<b>Имеют награды</b>				
	знак «Почетный работник общего образования РФ»	знак «Отличник народного просвещения»	Почетная грамота Минобрнауки РФ	Знак «За гуманизацию школы Санкт-Петербурга»	Премия Правительства СПб "Лучший воспитатель ГДОУ СПб» 2018год
4	1	3	1	1	
Обеспеченность кадрами ГБДОУ д/с 67 - 100%. Вакансий не имеется Курсы повышения квалификации – 100% педагогов и иных работников.					

*Развитие кадрового потенциала (профессиональные достижения отдельных педагогов, научная и экспериментальная деятельность, участие в профессиональных конкурсах)*

<b>ФИО</b>	<b>Дата</b>	<b>Тема мероприятия, уровень</b>	<b>Результат/статус</b>
<b>Коллектив ГБДОУ 67</b>	Сентябрь 2019	За эффективную работу с детьми с ограниченными возможностями	Благодарственное письмо коллективу и заведующему от депутата ГОС. Думы Милонова В.В.
Бажанова Наталья Сергеевна	Октябрь 2019	Благотворительный фонд « Ярославла» за активное участие в благотворительной акции « Подарок своими руками» ко дню пожилого человека	Благодарность
Бажанова Наталья Сергеевна	Октябрь 2019	Публикация методической разработки на МААМ.ru презентация « Осенний Петербург»	Свидетельство о публикации
Бажанова Наталья Сергеевна	Октябрь 2019	Участие в инклюзивном фестивале «Творим добро вместе»	Благодарность
Бажанова Наталья Сергеевна	Ноябрь 2019	Всероссийский конкурс «Моя Россия»	Подготовка лауреата 1 степени
Бажанова Наталья Сергеевна	Декабрь 2019 – январь 2020	Районный этап открытого городского фестиваля детского творчества «ДеТвоРа победы», посвященный 75-летию Победы в Великой Отечественной войне 1941-1945г.г.	Подготовка дипломанта 2 степени
Бажанова Наталья Сергеевна	Январь 2020	Благотворительный фонд « Ярославла» за активное участие в благотворительном проекте «Блокадный Ленинград. Мы помним»	Благодарность
Бажанова Наталья Сергеевна	Декабрь 2019 – февраль 2020	Районный открытый конкурс по безопасности дорожного движения «Книга дорожной безопасности»	Участник
Бажанова Наталья Сергеевна	Апрель 2020	Всероссийский творческий конкурс “Спасибо маленькому герою”, посвященный 75-летию Великой Победы	Благодарность
Бутузова	Март 2020	Публикация nsportal.ru	Сертификат

Вера Васильевна		«Использование мелкой моторики в работе с детьми ОВЗ»	
Бутузова Вера Васильевна	Март 2020	Публикация nsportal.ru « Работа с родителями на занятиях «Семейная гостиная»	Сертификат
Бутузова Вера Васильевна	февраль 2020	Публикация МААМ.RU «Использование информационно-коммуникативных технологий в работе с детьми»	Сертификат
Бутузова Вера Васильевна	февраль 2020	Вебинар ТИКО 15 «Учимся работать с новым логопедическим набором конструктором ТИКО-логопедический сундучок.»	Сертификат
Бутузова Вера Васильевна	Апрель 2020	Вебинар «Организация времени педагога в условиях работы с детьми дошкольного возраста»	Сертификат
Бутузова Вера Васильевна	Май 2020	Вебинар «Цифровые путешествия и виртуальные экскурсии».	Сертификат
Бутузова Вера Васильевна	Январь 2020	Международный творческий конкурс "Престиж"	Диплом победителя I степени
Валайтис Ольга Алексеевна	Сентябрь 2019	Районная Форсайт-сессия «Будущее начинается сегодня» (ИМЦ)	Участник
Валайтис Ольга Алексеевна	Сентябрь 2019	Районное МО учителей-логопедов, учителей-дефектологов ГБДОУ Московского района СПб «Перспективы работы РМО на 2019-2020 учебный год»	Выступление на тему «Организация деятельности творческой группы «Ступени мастерства» в 2019-2020 уч. году; определение годовой темы»
Валайтис Ольга Алексеевна	Сентябрь 2019	Благодарственное письмо ГБУ ДППО ЦПКС ИМЦ Московского района за сотрудничество в работе и высокий профессионализм в проведении мероприятий межкурсового и курсового повышения квалификации педагогов ДОУ Московского района	
Валайтис Ольга Алексеевна	Февраль-Ноябрь 2019	Районный конкурс педагогических достижений «Призвание Творчество Успех» 2019 год»	Член жюри, экспертной группы
Валайтис Ольга Алексеевна	Октябрь 2019	Проведение праздника «Время московского», посвященного 100-летию Московского района	Благодарность Отдела образования администрации Московского района, СПб ГБУ ДО ДДЮТ Московского района
Валайтис Ольга Алексеевна	Октябрь 2019	Вебинар изд-ва «Просвещение» «Особенности содержания курса «Здорово быть здоровым»	Участник
Валайтис Ольга Алексеевна	ноябрь 2019	Всероссийская научно-практическая конференция «Современные тенденции образования детей с нарушениями речи» (СПб АППО).	Участник
Валайтис Ольга Алексеевна	ноябрь 2019	Вебинар изд-ва «Просвещение» «Диагностика интеллектуального и эмоционального состояния дошкольника»	Участник
Валайтис Ольга Алексеевна	ноябрь 2019	Вебинар изд-ва «Просвещение» «Организация образования детей с нарушением	Участник

сеевна		слуха в условиях специального и инклюзивного образования»	
Валайтис Ольга Алексеевна	декабрь 2019	Вебинар изд-ва «Просвещение» «Готовимся к школе с «Перспективой развиваем фонематический слух у дошкольников»	Участник
Валайтис Ольга Алексеевна	декабрь 2019	nsportal.ru Публикация	Методическая разработка “Упражнения для автоматизации и дифференциации звуков ЛЬ – Й”.
Валайтис Ольга Алексеевна	декабрь 2019	Городской семинар «Логопедическая работа по формированию, развитию, коррекции лексико-грамматического строя речи у детей дошкольного и младшего школьного возраста с ОВЗ».	Участник
Валайтис Ольга Алексеевна	ноябрь 2019- февраль 2020	Районный этап всероссийского конкурса “Учитель здоровья 2019/2020”	Член жюри, экспертной группы
Валайтис Ольга Алексеевна	январь 2020	РМО учителей-логопедов, учителей-дефектологов и педагогов-психологов «Комплексное сопровождение детей с ОВЗ по сохранению и укреплению здоровья»	Участник
Валайтис Ольга Алексеевна	январь 2020	Вебинар изд-ва «Бином» «Алгоритм проектной деятельности дошкольников в соответствии с ФГОС ДО»	Участник
Валайтис Ольга Алексеевна	февраль 2020	Вебинар изд-ва «Просвещение» «Готовимся к школе с «Перспективой»: развиваем диалогическую и монологическую речь».	Участник
Валайтис Ольга Алексеевна	Март 2020	Вебинар изд-ва «Просвещение» «Особенности работы с родителями детей дошкольного возраста в условиях реализации ФГОС ДО»	Участник
Валайтис Ольга Алексеевна	апрель 2020	Вебинар изд-ва «Просвещение» «Буквотрясение. Большое путешествие по родной стране»	Участник
Валайтис Ольга Алексеевна	апрель 2020	Вебинар изд-ва «Просвещение» «Образование в семье, когда все дома».	Участник
Валайтис Ольга Алексеевна	апрель 2020	Вебинар изд-ва «Просвещение» «Сидим дома весело и с пользой. Игра и развитие».	Участник
Валайтис Ольга Алексеевна	май 2020	Заседание районного МО «Подведение итогов работы МО учителей-логопедов и учителей-дефектологов за 2019-2020 уч. год»	Выступление на тему: «Системный подход к коррекции фонетической стороны речи»
Валайтис Ольга Алексеевна	май 2020	Всероссийский творческий конкурс благотворительного фонда “Спешите делать добро!” “Спасибо маленькому герою”, посвященного 75-летию Великой Победы	Благодарность за активную поддержку Всероссийского патриотического проекта “Маленькие герои большой войны”
Валайтис Ольга Алексеевна	май 2020	Вебинар изд-ва «Просвещение» «Логопедическое сопровождение учащихся. От	Участник

сеевна		буквы к слогу и словам».	
Евдокимова Елена Викторовна	Ноябрь 2019	Организация акции «Засветись! Носи световозвращатель!»	Благодарность ГБУ ДО ЦДЮТ
Евдокимова Елена Викторовна	Декабрь 2019	Организация акции «Безопасные каникулы или «правильный» Новый год».	Благодарность ГБУ ДО ЦДЮТ
Егорова Светлана Геннадьевна	5 апреля 2020 года	Всероссийский творческий конкурс «Уроки безопасности»	Подготовка участника, занявшего 1 место
Ибрагимова Татьяна Николаевна	08.04.2020	Всероссийский вебинар: «Проведение дистанционных развивающих занятий с детьми с помощью интерактивных технологий»	Сертификат № 1083776
Ибрагимова Татьяна Николаевна	13.04.2020	Всероссийский вебинар: « Актуальные направления логопедической работы по преодолению ОНР 2 и 2- 3 уровня»	Сертификат № 1094723
Ибрагимова Татьяна Николаевна	17.05.2020	Дистанционный институт современного образования (ДИСО), тестирование «Цифровизация образовательного процесса как двигатель образовательного развития педагога»	Диплом победителя Всероссийского тестирования I степени, № 3824
Корсак Ольга Владимировна	Октябрь 2019	Заседание дискуссионного клуба «Познавательная активность дошкольников: проблема ребенка или взрослого?»	Участник
Корсак Ольга Владимировна	Ноябрь 2019	Организация акции «Засветись! Носи световозвращатель!»	Благодарность ГБУ ДО ЦДЮТ
Корсак Ольга Владимировна	Декабрь 2019	Организация акции «Безопасные каникулы или «правильный» Новый год».	Благодарность ГБУ ДО ЦДЮТ
Корсак Ольга Владимировна	Январь 2020	Районная педагогическая акция «Опыт-молодым».	Участник
Корхалева Маргарита Сергеевна	2019	За эффективную работу с детьми с ограниченными возможностями	Благодарственное письмо коллективу и заведующему
Корхалева Маргарита Сергеевна	Сентябрь 2019	Районная Форсайт-сессия «Будущее начинается сегодня» (ИМЦ)	Участник
Корхалева Маргарита Сергеевна	Ноябрь 2019	Всероссийская научно-практическая конференция «Современные тенденции образования детей с нарушениями речи» (СПб АППО).	Участник
Корхалева Маргарита Сергеевна	декабрь 2019	Городской семинар «Логопедическая работа по формированию, развитию, коррекции лексико-грамматического строя речи у детей дошкольного и младшего школьного возраста с ОВЗ».	Участник
Корхалева Маргарита	Ноябрь 2019	Организация акции «Засветись! Носи световозвращатель!»	Благодарность ГБУ ДО ЦДЮТ

Сергеевна			
Корхалева Маргарита Сергеевна	Декабрь 2019	Организация акции «Безопасные каникулы или «правильный» Новый год».	Благодарность ГБУ ДО ЦДЮТ
Корхалева Маргарита Сергеевна	декабрь 2019	Районный семинар «Эмоциональное и мотивационное развитие дошкольников как необходимое условие готовности к учебной деятельности (предпосылки личностных УУД)»	Участник
Корхалева Маргарита Сергеевна	Январь 2020	Социальная сеть работников образования nsportal.ru	Публикация «Особенности образовательного процесса в ДОУ для детей с нарушениями речи»
Корхалева Маргарита Сергеевна	Январь 2020	Социальная сеть работников образования nsportal.ru	Публикация «Положение о порядке функционирования внутренней системы оценки качества образования»
Корхалева Маргарита Сергеевна	Апрель 2020	Дистанционное заседание РМО учителей–логопедов и учителей–дефектологов ГБДОУ «Современные образовательные технологии и методики в работе учителя–логопеда, учителя–дефектолога»	Участник
Нисина Екатерина Сергеевна	2019	За эффективную работу с детьми с ограниченными возможностями	Благодарственное письмо коллективу и заведующему
Нисина Екатерина Сергеевна	декабрь 2019	Районный семинар «Эмоциональное и мотивационное развитие дошкольников как необходимое условие готовности к учебной деятельности (предпосылки личностных УУД)»	Участник
Нисина Екатерина Сергеевна	2020	Проведение на базе ОУ акции «Засветись! Носи Световозвращатель!»	Благодарность коллективу
Нисина Екатерина Сергеевна	февраль 2020	Районный информационно – методический семинар «Эффективные приемы логопедической работы с учётом индивидуальных особенностей современных детей»	Участник
Нисина Екатерина Сергеевна	март 2020	Районный научно-методический семинар «Реализация преемственности дошкольного и начального образования»	Участник
Нисина Екатерина Сергеевна	апрель 2020	Дистанционное заседание РМО учителей–логопедов и учителей–дефектологов ГБДОУ «Современные образовательные технологии и методики в работе учителя–логопеда, учителя–дефектолога»	Участник
Нисина Екатерина Сергеевна	май 2020	Плановое дистанционное заседание РМО, на тему: «Подведение итогов работы РМО учителей – логопедов и учи-	Участник

		телей – дефектологов ГБДОУ за 2019 -2020 уч. год.	
Нисина Екатерина Сергеевна	май 2020	Вэбинар на тему: «Секреты запуска речи у неговорящего ребёнка».	Сертификат
Папко Ольга Владимировна	2019	За эффективную работу с детьми с ограниченными возможностями	Благодарственное письмо коллективу и заведующему
Папко Ольга Владимировна	14.04.2020	Районный информационно – методический семинар Современные образовательные технологии и методики в работе учителя-логопеда, учителя-дефектолога	Участник
Папко Ольга Владимировна	12.05.2020	Подведение итогов работы РМО учителей-логопедов и учителей-дефектологов ГБДОУ за 2019-2020 уч.г. Обсуждение проекта плана на новый учебный год.	Участник
Папко Ольга Владимировна	17.04.2020	Вебинар «Особенности логопедической работы с дошкольниками с ЗПР»	Участник
Папко Ольга Владимировна	21.04.2020	Вебинар «Образовательного портала «Детство-Пресс СПб» И.А. Смирновой «Проблемы усвоения русского языка в начальной школе: диагностика, профилактика, коррекция»	Участник
Папко Ольга Владимировна	Ноябрь 2019	Организация акции «Засветись! Носи световозвращатель!»	Благодарность ГБУ ДО ЦДЮТ
Папко Ольга Владимировна	Декабрь 2019	Организация акции «Безопасные каникулы или «правильный» Новый год».	Благодарность ГБУ ДО ЦДЮТ
Папко Ольга Владимировна	Январь 2020	Районная педагогическая акция «Опыт-молодым».	Участник
Раховецкая Ирина Николаевна	Октябрь 2019	Благотворительный фонд «Ярослава» за активное участие в благотворительной акции «Подарок своими руками» ко дню пожилого человека	Благодарность
Раховецкая Ирина Николаевна	Октябрь 2019	Публикация методической разработки на МААМ.ru презентация « Осенний Петербург»	Свидетельство о публикации
Раховецкая Ирина Николаевна	Октябрь 2019	Участие в инклюзивном фестивале «Творим добро вместе»	Благодарность
Раховецкая Ирина Николаевна	Ноябрь 2019	Участие во всероссийском конкурсе «Моя Россия»	Диплом лауреата 1 степени
Раховецкая Ирина Николаевна	Декабрь 2019 – январь 2020	Районный этап открытого городского фестиваля детского творчества «ДеТво-Ра победы», посвящённый 75-летию Победы в Великой Отечественной войне 1941-1945г.г.	Дипломант 2 степени
Раховецкая Ирина Нико-	Январь 2020	Благотворительный фонд «Ярослава» за активное участие в благотвори-	Благодарность

лаевна		тельном проекте «Блокадный Ленинград. Мы помним»	
Раховецкая Ирина Николаевна	Декабрь 2019 – февраль 2020	Районный открытый конкурс по безопасности дорожного движения «Книга дорожной безопасности»	Участник
Раховецкая Ирина Николаевна	Апрель 2020	Всероссийский творческий конкурс “Спасибо маленькому герою”, посвященный 75-летию Великой Победы	Благодарность
Сазонова Е.П.	Март 2020	Публикация nsportal.ru «Использование мелкой моторики в работе с детьми ОВЗ»	Сертификат
Сазонова Е.П.	Март 2020	Публикация nsportal.ru « Работа с родителями на занятиях «Семейная гостиная»	Сертификат
Сазонова Е.П.	февраль 2020	Публикация МААМ.RU «Использование информационно-коммуникативных технологий в работе с детьми»	Сертификат
Сазонова Е.П.	февраль 2020	Вебинар ТИКО 15 «Учимся работать с новым логопедическим набором конструктором ТИКО-логопедический сундучок.»	Сертификат
Сазонова Е.П.	Февраль 2020	Участник районной педагогической конференции «Современные образовательные технологии в работе воспитателя ДОУ»	Сертификат
Сазонова Е.П.	Май 2020	Вебинар «Театральная педагогика»	Сертификат
Сазонова Е.П.	Январь 2020	Международном творческом конкурсе "Престиж"	Диплом победителя I степени

*Методические темы углублённой работы*

Ф. И. О., должность	Тема самообразования
Бажанова Н.С. - воспитатель	Квиллинг, как средство развития мелкой моторики рук у детей с ОНР
Бутузова В.В. - воспитатель	Развитие связной речи детей дошкольного возраста (в общении, игре) в условиях введения ФГОС
Валайтис О.А. - учитель-логопед руководитель МО	Использование информационно-коммуникационных технологий при формировании звукослоговой структуры слова и фонематических процессов у детей с тяжёлыми нарушениями речи. Использование ТИКО - моделирования для развития фонематического анализа и синтеза.
Евдокимова Елена Викторовна	Особенности связной речи у дошкольников с общим недоразвитием речи
Егорова С.Г. - воспитатель	Развитие графомоторных навыков у детей старшего дошкольного возраста
Ибрагимов Т.Н - учитель-логопед	Формирование речи у детей с ТНР ОНР 1-2 уровнем речевого развития (с моторной алалией)
Колесникова Т.П. - воспитатель	Развитие речевого творчества детей с опорой на занятия оригами и изобразительную деятельность.
Корсак О.В. - воспитатель	Дидактические игры, направленные на формирование лексико-грамматической стороны речи у детей с ОНР.
Папко О.В. - учитель-логопед	Коррекция нарушений слоговой структуры слов у детей с ТНР
Раховецкая И.Н - вос-	Использование сказки для формирования культуры общения, пове-



питатель	дения, чувств у детей с ОНР
Сазонова Елена Пав-ловна	Сказкотерапия – как метод развития речи у детей дошкольного воз-раста.
<i>Участие педагогов в работе методических объединений</i>	
Ф. И. О., должность	Наименование МО района
Папко О.В. - учитель-логопед	«Ступени мастерства»
Ибрагимов Т. Н. - учитель-логопед	
Валайтис О.А. - учитель-логопед руководитель МО	
Корхалева М.С. - ст. воспитатель, учитель-логопед	«Мониторинг»
Бажанова Н.С. - воспитатель	«Слово»
Раховецкая И.Н - воспитатель	«Слово»
Бугузова В.В. - воспитатель	«Слово»
Сазонова Е.П. - воспитатель	«Слово»

Соотношение воспитанников приходящихся на 1 взрослого:

- воспитанники/педагоги:  $77/14 = 5,5$ ;

- воспитанники/все работники, включая административный и обслуживающий персонал:

$77/23 = 3,3$

#### **6. Финансовые ресурсы ГБДОУ д/с № 67 и их использование**

Таблица 6

<i>Бюджетное фи-нансирование</i>	На 2020 год – 21 260 834,90 руб.
<i>Распределение средств бюд-жета учрежде-ния по источни-кам их получения</i>	Субсидии на выполнение государственного задания
<i>Структура рас-ходов ДОУ</i>	Расходы на закупку товаров, работ, услуг – 6112000,0
	Заработная плата работников на 2020 год – 12 804 100,00руб.
	Начисления на выплаты по оплате труда – 3 903 000,00
	Услуги связи – 62900,00 руб.
	Коммунальные услуги – 638 800,00 руб. 656500,00
	Работы, услуги по содержанию имущества – 684 400,00 руб.
<i>Расходы на 1 воспитанника</i>	287 812,8205 руб.
<i>Внебюджетная деятельность</i>	Внебюджетная деятельность не ведётся.
<i>Фонд поддержки ДОУ</i>	Не имеется
<i>Дополнительные платные услуги</i>	Дополнительные платные услуги не предоставляются.
<i>Льготы для от-дельных катего-рий воспитанни-ков и условия их получения</i>	В соответствии с Постановлением Правительства Санкт-Петербурга N 1313 от 31 декабря 2014 года «О родительской плате за присмотр и уход за детьми в го-сударственных образовательных учреждениях, реализующих образовательные программы дошкольного образования, о реализации пунктов 6 и 7 статьи 18 За-кона Санкт-Петербурга «Социальный кодекс Санкт-Петербурга» воспитанники групп компенсирующей направленности посещают ГБДОУ № 67 <b>без взимания платы (бесплатно)</b>

## **7. Решения, принятые по итогам общественного обсуждения**

Таблица 7

<i>Исполнение решений, принятых ГБДОУ 67 с учётом общественной оценки его деятельности по итогам публикации предыдущего доклада</i>	Предыдущий публичный доклад за 2018-2019 уч. год был опубликован на сайте ГБДОУ 67 и представлен родителям (законным представителям) воспитанников на родительском собрании от 17.09.2019 №1. Неисполненных решений не имеется.
<i>Информация о решениях, принятых ГБДОУ 67 в течение учебного года по итогам общественного обсуждения, и их реализации</i>	

## **8. Заключение. Перспективы и планы развития**

Таблица 8

<i>Выводы по проведенному анализу</i>	<ol style="list-style-type: none"><li>1. Результаты внутренней оценки образовательной деятельности учреждения показывают успешное освоение детьми «Адаптированная образовательная программа дошкольного образования детей с тяжелыми нарушениями речи ГБДОУ д/с № 67 Московского района СПб».</li><li>2. Задачи коррекционно-образовательной работы 2019-2020 учебного года выполнены.</li><li>3. Государственное задание на 2019 год выполнено полностью (соответствует 100%). Реализация государственного задания подтверждается финансовыми документами. Финансовые документы представлены на сайте <a href="http://bus.gov.ru">bus.gov.ru</a> и <a href="http://ds67mr.ru">ds67mr.ru</a></li><li>4. Выполнен план финансово-хозяйственной деятельности.</li><li>5. Проведена методическая работа по совершенствованию навыков самообразования педагогов. Работу коллектива детского сада можно считать удовлетворительной.</li></ol>
<i>Перспективы развития</i>	<ol style="list-style-type: none"><li>1. Продолжить работу по повышению уровня здоровья детей через создание модели интеграции воспитателей и специалистов ГБДОУ в вопросах организации двигательной активности детей и в вопросах формирования у детей основ культуры здоровья через:<ul style="list-style-type: none"><li>- активное вовлечение родителей в совместные физкультурные досуги;</li><li>- использование эффективных методов и приёмов в работе по созданию условий для психологически комфортного пребывания детей в ДОУ, удовлетворяя потребность ребёнка в игре, как в основном виде деятельности.</li></ul></li><li>2. Совершенствовать организацию свободной деятельности детей через внесение изменений в развивающую предметно-пространственную среду для исследовательской и игровой деятельности детей.</li><li>3. Активно внедрять в образовательный процесс технологию системно-действенного подхода и новые варианты интеграции педагогов ГБДОУ при организации совместной деятельности с детьми.</li><li>4. Использовать интерактивные формы взаимодействия с родителями, активно вовлекая их в жизнь детского сада.</li><li>5. Способствовать повышению мотивационной готовности педагогов в реализации современного подхода к образовательной работе. Стимулировать</li></ol>

	профессиональный и личностный рост педагогов.
<i>Планируемые структурные преобразования в учреждении</i>	На момент написания Публичного доклада ГБДОУ детский сад № 67 Московского района Санкт-Петербурга находится в процессе реорганизации путем присоединения к нему ГБДОУ детского сада № 39 Московского района Санкт-Петербурга и ГБДОУ детского сада № 101 Московского района Санкт-Петербурга
<i>Программы, проекты, конкурсы, гранты, в которых планирует участие учреждение в предстоящем году</i>	Планируется принять участие в мероприятиях ИМЦ Московского района СПб, АППО СПб и других учреждений в соответствии с планами данных учреждений.

**II. ПУБЛИЧНЫЙ ДОКЛАД ГОСУДАРСТВЕННОГО БЮДЖЕТНОГО  
ДОШКОЛЬНОГО ОБРАЗОВАТЕЛЬНОГО УЧРЕЖДЕНИЯ ДЕТСКИЙ САД №  
67 КОМПЕНСИРУЮЩЕГО ВИДА МОСКОВСКОГО РАЙОНА САНКТ-  
ПЕТЕРБУРГА**

Государственное бюджетное дошкольное образовательное учреждение  
детский сад № 101 компенсирующего вида  
Московского района Санкт-Петербурга

**Представлен на заседании Педагогического Совета  
(протокол от 25.03.2020 г. №\_5\_\_)**

**ПУБЛИЧНЫЙ ДОКЛАД**

Государственного бюджетного дошкольного образовательного учреждения  
детский сад № 101 компенсирующего вида  
Московского района Санкт-Петербурга

**за 2019-2020 учебный год**

Санкт-Петербург

2020г.

## 1. Общая характеристика ГБДОУ детский сад № 101

**Полное наименование ГБДОУ:** Государственное бюджетное дошкольное образовательное учреждение детский сад № 101 компенсирующего вида Московского района Санкт – Петербурга.

**Сокращенное наименование:** ГБДОУ д/с № 101 компенсирующего вида Московского района.

Год ввода в эксплуатацию – 1962.

**Юридический адрес:** 196070, Санкт - Петербург, ул. Победы, дом 7, литер А.

**Тел./факс:** 373-34-36

**Электронная почта:** [ds101mr@mail.ru](mailto:ds101mr@mail.ru)

**Адрес сайта:** [www.ds101spb.ouedu.ru](http://www.ds101spb.ouedu.ru)

### **Учредители:**

От имени субъекта Российской Федерации – города федерального значения Санкт-Петербурга - осуществляют исполнительные органы государственной власти СПб - Комитет по образованию (Адрес: 19000, Санкт – Петербург, переулок Антоненко, дом 8) и Администрация Московского района Санкт – Петербурга (Адрес: 19606, Санкт – Петербург, Московский проспект, дом 129).

Образовательное учреждение находится в ведении Администрации района.

Функционирует на основании Устава (утвержденного распоряжением Комитета по образованию Санкт-Петербурга № 2566-р от 27.05.2015) и лицензии (серия 78 № 001314 за регистрационным № 1079 от 14.12.2011).

Система отношений, регламентирующих деятельность ГБДОУ, представлена:

- Уставом;
- Трудовым договором;
- Коллективным договором;
- Договором с родителями;
- Договорами о сотрудничестве со службами, обеспечивающими жизнедеятельность учреждения.

### **Документацию ГБДОУ регламентируют следующие локальные акты:**

- штатное расписание ГБДОУ;
- финансовые документы;
- документы по делопроизводству ГБДОУ;
- должностные инструкции, определяющие обязанности работников ГБДОУ;
- правила внутреннего трудового распорядка;
- инструкции по организации охраны жизни и здоровья детей в ГБДОУ;
- типовой Родительский договор;
- Учебный план работы ГБДОУ;
- Программа развития ГБДОУ 2016-2020 гг.;
- основная образовательная программа дошкольного образования ГБДОУ;
- Адаптированная образовательная программа дошкольного образования детей с тяжелыми нарушениями речи ГБДОУ д/с №101 компенсирующего вида московского района Санкт-Петербурга;
- рабочие программы педагогов;
- коллективный договор;
- режимы дня;
- расписание образовательной деятельности в ГБДОУ;
- статистическая отчетность ГБДОУ;
- приказы заведующего ГБДОУ;
- положения ГБДОУ.

## Руководители ГБДОУ д/с № 101:

**И.о. заведующего:** Платаце Наталья Сергеевна

(812)373-34-36

Приемные часы: вторник с 14.00 до 18.00

четверг с 10.00 до 13.00

**Заместитель заведующего по АХЧ:** Скворцова Светлана Юрьевна

(812)373-34-36

**Старший воспитатель:** Назырова Софья Валерьевна

(812)373-34-36

Детский садстроен в жилой дом.

Режим функционирования с 07.00ч. до 19.00ч. кроме субботы, воскресенья и праздничных дней.

Дошкольное учреждение имеет совмещенный физкультурный и музыкальный зал, медицинский кабинет, методический кабинет, логопедические кабинеты, а также ряд необходимых служебных помещений.

У ГБДОУ д/с № 101 нет своей площадки для прогулок, дети гуляют на муниципальных площадках около дошкольного учреждения.

### Характеристика воспитанников:

Проектная наполняемость ГБДОУ – 60 человек.

Общая численность воспитанников в 2019 - 2020 учебном году -78 детей.

В дошкольном учреждении функционируют 4 логопедические группы.

Приоритетным направлением деятельности ГБДОУ д/с № 101 является реализация АООП ДО в группах компенсирующей направленности для детей с ТНР, ОНР.

Учебный год	Группа № 1 «Солнышки» (5-7 лет)	Группа № 2 «Подсолнушки» (5-7 лет)	Группа № 3 «Колокольчики» (3-5 лет)	Группа № 4 «Радуга» (6-7 лет)	Общее количество детей
2019-2020	20	20	18	20	78

В ГБДОУ д/с № 101 в связи со спецификой есть дети с 2 и 3 группой здоровья, а также дети-инвалиды:

Учебный год	Группа № 1 «Солнышки»	Группа № 2 «Подсолнушки»	Группа № 3 «Колокольчики»	Группа № 4 «Радуга»
2018-2019	Всего:20 1 – III гр.зд. 19 – II гр.зд.	Всего:20 1 – III гр.зд. 19 – II гр.зд.	Всего:18 18 – II гр.зд.	Всего:20 1 – III гр.зд. 18 – II гр.зд. 1- ребёнок-инвалид

Анализ состояния здоровья воспитанников ГБДОУ в динамике показывает уменьшение числа зарегистрированных заболеваний:

Показатели за 3 года	2017-2018	2018-2019	2019-2020
Посещаемость (%)	85,1%	86,2%	86,4%
ЧДБ	11,3%	12%	12%
Хроническая патология	2	3,75	3
Всего детей	79	80	78
Инвалиды	(13,2%)	(1,25%)	(1,25%)
Показатель общей заболеваемости	240	180	173

ОРВИ, ОРЗ	219	170	149
Острый бронхит	5	3	3
Ветряная оспа	4	2	8
Ротавирус энтероколит	3	1	1
Острый ларинготрахеит	-	-	-
Скарлатина	-	-	-
Краснуха	2	-	-
Прочие	7	7	7

## 2. Особенности образовательного процесса

Образовательный процесс в ГБДОУ д/с № 101 осуществляется в соответствии с «Адаптированной основной образовательной программой дошкольного образования детей с тяжёлыми нарушениями речи ГБДОУ д/с № 101 компенсирующего вида Московского района», новая редакция 2016г. (далее – АООП ДО), разработанной под редакцией творческого коллектива ГБДОУ д/с № 101.

Приоритетным направлением деятельности ГБДОУ д/с № 101 является реализация АООП ДО в группах компенсирующей направленности для детей с ограниченными возможностями здоровья (далее - дети с ОВЗ): с тяжёлым нарушением речи (далее - ТНР), общим недоразвитием речи (далее - ОНР), а также с задержкой психического развития (далее - ЗПР).

АООП ДО ГБДОУ д/с № 101 разработана на основе федерального государственного образовательного стандарта дошкольного образования (далее – ФГОС ДО), утвержденным Приказом Минобрнауки России от 17.10.2013 № 1155, регистрационный № 30384 от 14 ноября 2013 г Министерства юстиции РФ, с учётом Примерной адаптированной основной образовательной программы дошкольного образования детей с тяжёлыми нарушениями речи, с учетом их особенностей психофизического развития, индивидуальных возможностей, и при необходимости обеспечивающая коррекцию нарушений развития и их социальную адаптацию, а также в соответствии с:

- **международно-правовыми актами:** «Конвенцией о защите прав человека и основных свобод» от 04.11.1950 (с изм. и доп.); «Конвенцией о правах ребенка» (от 15.09.1990); «Декларацией прав ребенка» (от 20.11.1959);
- **Законами РФ:** «Конституцией РФ», ст. 43, 72; Федеральным законом «Об образовании в Российской Федерации» от 29 декабря 2012 года (№ 273-ФЗ); «Семейным Кодексом РФ» от 08.12.1995 № 223 ФЗ; Федеральным законом от 24.07.1998 № 124-ФЗ « Об основных гарантиях прав ребенка в Российской Федерации»;
- **документами Правительства РФ:** Распоряжением Правительства РФ от 15 мая 2013 г. № 792-р, утверждающим Государственную программу Российской Федерации "Развитие образования" на 2013 - 2020 годы;
- **документами Министерства образования и науки РФ:** Приказом №1014 от 30.08.2013 «Об утверждении Порядка организации и осуществления образовательной деятельности по основным общеобразовательным программам – образовательным программам дошкольного образования»;
- **документами Федеральных служб:** Постановлением Главного государственного санитарного врача РФ от 15.05.2013 № 26 «Об утверждении СанПиН 2.4.1.3049 – 13 «Санитарно-эпидемиологические требования к устройству, содержанию и организации режима работы дошкольных образовательных организаций»;
- **региональными документами:** Законом Санкт-Петербурга от 17.07.2013N 461-83 "Об образовании в Санкт-Петербурге" (принят ЗС СПб 26.06.2013); Стратегией развития системы образования Санкт-Петербурга «Петербургская школа 2020»; Программой развития системы образования Московского района Санкт-Петербурга на 2011-2015 г.г. «Социокультурная модель Петербургской школы»
- **Уставом** Государственного бюджетного дошкольного образовательного учреждения детского сада № 101 компенсирующего вида Московского района Санкт-Петербурга.

Ведущие цели АООП ДО ГБДОУ д/с № 101 - создание благоприятных условий для полноценного проживания ребенком дошкольного детства, формирование основ базовой культуры личности, всестороннее развитие психических и физических качеств в соответствии с возрастными и индивидуальными особенностями, подготовка к жизни в современном обществе, к обучению в школе, обеспечение безопасности жизнедеятельности дошкольника.

Осуществление лечебно-коррекционной работы, направленной на компенсацию отклонений в физическом и психическом развитии воспитанников с тяжёлым нарушением речи, предельно возможное восстановление нарушенных речевых функций у детей, социально-бытовую адаптацию детей с тяжелыми нарушениями речи. Эти цели реализуются в процессе разнообразных видов детской деятельности: игровой, коммуникативной, трудовой, познавательно-исследовательской, продуктивной, музыкально-художественной, чтения. Содержание Программы включает совокупность образовательных областей, которые обеспечивают разностороннее развитие детей с учетом их возрастных и индивидуальных особенностей по основным образовательным областям – физическому развитию, социально-коммуникативному развитию, познавательному развитию, речевому развитию, художественно-эстетическому развитию

АООП ДО ГБДОУ д/с № 101 включает в себя дополнительные программы дошкольного образования:

- «Примерная программа коррекционно – развивающей работы в логопедической группе для детей с общим недоразвитием речи (с 3 до 7 лет)» Н.В.Нищева, СПб.: ООО «Издательство «Детство-Пресс», 2012 г.
- «Основы безопасности детей дошкольного возраста» Н.Н.Авдеева, О.Л.Князева, Р.Б.Стеркина, М.:ООО «АСТ-ЛТД», 1998 г. (5 до 7 лет)
- «Первые шаги» Петербурговедение для малышей от 3 до 7 лет. Г.Т.Алифанова, СПб: ООО «Петербургская новая школа», 2000 г.

а также образовательные технологии и методики:

- Дидактический материал интеллектуально-логического развития З. Дьенеша, Д. Кьюизенера
- Развивающие игры математической направленности В. В. Воскобовича, Б. Н. Никитина
- Логоритмические занятия М. Ю. Картушина
- Элементы мнемотехники Н. Гурьева, Е. Д. Сафронова
- Изобразительная деятельность в детском саду И. А. Лыковой
- Модифицированные приемы парадоксальной гимнастики А. Н. Стрельниковой
- Ритмическая пластика А. И. Бурениной

Деятельность ГБДОУ № 101 строится в соответствии с социальным заказом на образование, учитывающим заказ семей воспитанников ГБДОУ, потребностей детей и родителей микрорайона детского сада, а также приоритетов информационно-методического центра района.

В целях удовлетворения социального заказа семьи работа педагогов ГБДОУ с родителями воспитанников осуществляется как внутри дошкольного учреждения, так и за его пределами.

Работа с семьями воспитанников в ГБДОУ № 101 строится с учётом двух направлений:

1. Изучение мнения родителей о деятельности ГБДОУ. По результатам анкетирования родителей (законных представителей) воспитанников ГБДОУ д/с № 101 в 2019-2020 учебном году выявлены следующие показатели:

Доля получателей образовательных услуг, положительно оценивающих доброжелательность и вежливость работников организации от общего числа опрошенных получателей образовательных услуг – более 85%;

Доля получателей образовательных услуг, удовлетворенных компетентностью работников организации, от общего числа опрошенных получателей образовательных услуг - более 85%;

Доля получателей образовательных услуг, удовлетворенных материально-техническим обеспечением организации, от общего числа опрошенных получателей образовательных услуг – более 75%;



Доля получателей образовательных услуг, удовлетворенных качеством предоставляемых образовательных услуг, от общего числа опрошенных получателей образовательных услуг – более 70%;

Доля получателей образовательных услуг, которые готовы рекомендовать организацию родственникам и знакомым, от общего числа опрошенных получателей образовательных услуг – 100%.

## 2. Использование эффективных форм работы:

- совместные с родителями праздники, НОД, досуги, конкурсы;
- дни открытых дверей;
- выпуск фотогазет;
- оформление, обновление информационных стендов, ширм, папок-передвижек;
- системное индивидуальное консультирование администрацией, специалистами, воспитателями.

### **Задачами ГБДОУ в 2019-2020 учебном году были:**

1. Повышение профессиональной компетенции педагогов в организации образовательной деятельности с детьми в соответствии с ФГОС ДО и Профстандартом «Педагог»;
2. Продолжение работы по внедрению проектного метода обучения и воспитания дошкольников;
3. Формирование здорового образа жизни и в дошкольном учреждении и семье посредством применения в работе современных образовательных технологий по здоровьесбережению;
4. Оптимизация РППС с учетом АООП ДО ГБДОУ д/с № 101 в соответствии с требованиями ФГОС ДО, индивидуальных особенностей развития и интересов детей;
5. Выявление, обобщение и распространение педагогического опыта ГБДОУ на район, город;
6. Совершенствование педагогического мастерства в условиях реализации ФГОС ДО в вопросах инновационного подхода к организации образовательного процесса;
7. Оказание методической поддержки педагогам по использованию электронных образовательных ресурсов в практике образовательной деятельности с дошкольниками с ОВЗ с введением ФГОС ДО.

**Основной целью** учебного плана 2019-2020 учебного года было внедрение Профстандарта «Педагог» в ГБДОУ д/с № 101.

В соответствии с этим в учебном плане были запланированы и проведены следующие мероприятия:

- внутрифирменное обучение по обеспечению внедрения Профстандарта «Педагог». В рамках обучения педагогов проводились педагогические советы, семинары, деловые игры, были предложены темы для самообразования, проводилось анкетирование, педагоги тщательно анализировали содержание Профстандарта «Педагог» с точки зрения основных видов педагогических компетенций, по итогам написаны аналитические справки по результатам анкетирования.
- обновлялся стенд «Профстандарт» с актуальной информацией по теме;
- продолжила свою работу творческая группа по внедрению Профстандарта и Комиссия по выявлению потребности в переподготовке педагогов;

В ГБДОУ д/с № 101 педагогическая диагностика (мониторинг) в 2019-2020 уч.гг должна проводиться 2 раза в год (в сентябре и мае).

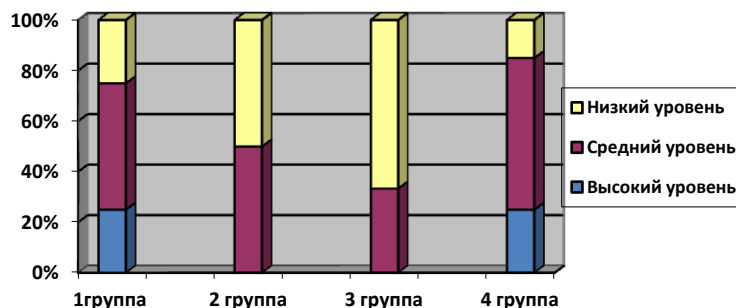
Материалом для неё служила «Диагностика педагогического процесса в ДОУ» (автор-составитель Верещагина Н.В.); ИКТ, дидактические, словесные, сюжетно-ролевые игры для дошкольников.

В проведении мониторинга участвовали учителя-логопеды, воспитатели, музыкальный руководитель.

Логопедическое обследование проводилось в I-III неделю сентября (в средней группе в I-IV неделю сентября): учитель-логопед обследует воспитанников, заполняет речевые карты, определяет круг коррекционно-развивающих задач; в I-II неделю января учитель-логопед

выявляет промежуточные результаты по коррекции звукопроизношения и уровню освоения программного материала, определяет круг коррекционно-развивающих задач на 2-ю половину учебного года, заполняет речевые карты, во II-V неделю мая учитель-логопед обследует детей, выявляет состояние звукопроизношения на конец года, уровень освоения детьми программного материала, заполняет речевые карты. 30.03.2020г. президентом Р.Ф. были введены ограничительные меры направленные на борьбу с распространением коронавирусной инфекции COVID19. Диагностика и логопедическое обследование детей в мае 2020г. не проводились. Проследить динамику развития детей в ходе педагогического процесса в силу сложившихся обстоятельств было невозможно.

### Итоги мониторинга по группам на сентябрь 2019 года



Выпущено в школу 32 ребёнка, из них 25 детей с чистой речью, 7 детей имеют остаточные проблемы («Речь со значительным улучшением»), 46 детям продлено пребывание в логопедической группе до начала школьного обучения.

По итогам готовности детей к школе (психологическая диагностика): из 32 детей, выпущенных в школу группами № 1,2 и 4 - 19 детей имеют высокий уровень, 13 детей - средний уровень, 0 – низкий уровень готовности. Знания и умения воспитанников подготовительного возраста групп № 1,2 и 4 полностью соответствуют требованиям ФГОС ДО, дети хорошо подготовлены к школе.

Со всеми родителями выпускников по итогам педагогической диагностики проведены консультации, даны рекомендации.

### Активное социальное партнерство ГБДОУ д/с № 101:

ГБДОУ осуществляет социальное партнёрство с детской поликлиникой №35, ЦБС Московского района Детской библиотекой им.С.Я.Маршака, ГБОУ СОШ №594 Московского р-на, музыкальной школой им. В.В.Андреева, АППО СПб, ИМЦ Московского района, ГБОУ ДОД ДДЮТ Московского района.

В ГБДОУ д/с № 101 стали традицией **мероприятия, направленные на воспитание гражданской позиции воспитанников**, формирования у них патриотизма, ответственности, уважительного отношения к окружающим людям, формирования единства социума ГБДОУ, города, страны и опирающиеся на памятные даты:

- «День матери» 26 ноября
- «День снятия блокады Ленинграда» 27 января
- «День защитника отечества» 23 февраля
- «День Победы» 9 мая

Мероприятия, проводимые совместно с социальными партнёрами:

- Игровые занятия по ПДД («Светофорчик»)
- Всемирный день ребёнка

Конкурсы детского творчества совместно с родителями воспитанников:

- «Как я провел ЛЕТО»
- «Дорога и МЫ»

Кроме того, в образовательном процессе ГБДОУ в течение данного учебного года были реализованы множество долгосрочных и краткосрочных проектов.

### Работа с семьей

В 2019-2020 учебном году по традиции работе с семьей уделялось большое внимание. Родители участвовали в таких мероприятиях детского сада как детские утренники, День Защитника Отечества, день Матери, конкурсы поделок, и т.п.

В течение года состоялись все запланированные родительские собрания - администрация ДОУ провела общие родительские собрания в сентябре и в мае, прошли групповые собрания. На собраниях были решены актуальные вопросы, касающиеся здоровья, воспитания и образования детей. Не менее важным направлением в работе дошкольного учреждения было сотрудничество детского сада и семьи по проблемам подготовки детей к школе, обучению грамоте и развитию речи детей. В этих целях педагоги использовали современные ИКТ технологии, активно стало внедряться общение с родителями через сайт, блог, электронную почту. Родители приняли участие в анкетировании по программам детского сада (общественно-профессиональная экспертиза) и по итогам года. Все предложения и замечания, высказываемые родителями, не остаются без внимания.

Удовлетворенность обучающихся и родителей качеством образовательного процесса в ГБДОУ д/с № 101 выявлялась в результате анкетирования. По этим результатам социальный портрет семей ГБДОУ д/с № 101 в 2019-2020 уч.гг. таков:

Характеристика состава семей (по кол-ву родителей):	2019-2020 уч. год
- полная (2 родителя)	61
- неполная (1 родитель)	17
- семья, имеющая 1 ребёнка	42
- семья, имеющая 2 детей	24
- семья, имеющая 3 и более детей	12
от 20 до 30 лет	37
от 30 до 40 лет	30
от 40 до 50 лет	11
- обеспеченная	53
- малообеспеченная	24
- неполное среднее образование	1
- среднее образование	16
- среднее специальное образование	20
- высшее образование	40

В 2019-2020 уч.гг были достигнуты следующие результаты удовлетворённости родителей деятельностью ГБДОУ д/с № 101:

Параметры	2019-2020 уч.гг.
Образовательная нагрузка на ребёнка	Чрезмерная – 8 Достаточная – 69 Недостаточная - 2
Интенсивность НОД	Чрезмерная – 8 Достаточная – 69 Недостаточная - 2
Самочувствие ребёнка во время образовательного процесса	Хорошее – 70 Плохое - 8
Психологическая атмосфера	Комфортная – 70 Некомфортная – 8
Коммуникация	Достаточная – 66 Недостаточная - 12
Уровень	Высокий – 65

результативности	Средний – 11 Низкий - 2
------------------	----------------------------

### 3. Условия осуществления образовательного процесса

Материально-техническая база ГБДОУ д/с № 101 достаточно хорошая: есть кабинет заведующего, физкультурно-музыкальный зал, кабинеты учителей-логопедов (3), медицинский кабинет, кабинет старшего воспитателя, кладовые, пищеблок.

Имеются технические средства, обеспечивающие возможность разнообразить способы взаимодействия ребенка и взрослого.

Развивающая предметно-пространственная среда все время меняется, в соответствии с приказом Минобрнауки России от 17 октября 2013 г. № 1155 г. "Об утверждении федерального государственного образовательного стандарта дошкольного образования".

Развивающая предметно-пространственная среда групп в ГБДОУ д/с № 101 предусматривает создание условий для упражнений в практической деятельности, сенсорного развития, развития речи, математических представлений, знакомство с окружающим миром, природой, основами естественных наук. Игры, непосредственно образовательная деятельность, упражнения с сенсорным дидактическим материалом способствуют развитию у детей зрительно-различительного восприятия размеров, форм, цвета, распознаванию звуков, математическому развитию и развитию речи.

Оборудование помещений в ГБДОУ д/с № 101 является безопасным, здоровьесозидающим, эстетически привлекательным и развивающим. Мебель соответствует росту и возрасту детей, игрушки – обеспечивают максимальный для данного возраста развивающий эффект. Пространство в группах организовано в виде хорошо разграниченных зон («центры», «уголки»), оснащённых большим количеством развивающих материалов (книги, игрушки, материалом для творчества и т.д.).

Оснащение центров меняется в соответствии с тематическим планированием образовательного процесса.

В ГБДОУ д/с № 101 предоставляется 4-х разовое питание на основе 10-дневного меню, утвержденного Управлением социального питания. Данное меню соответствует всем нормативам и требованиям.

### 4. Кадровый потенциал

Кадровый состав ГБДОУ д/с № 101 укомплектован полностью. В 2019 -2020уч.г. работало 8 воспитателей, 4 логопеда, 1 музыкальный руководитель. Медицинские кадры предоставляет поликлиника № 35 в соответствии с договором: врач-педиатр (0,25 ставки), медицинская сестра.

<b>Педагогический коллектив ГБДОУ</b>	
<b>квалификация</b>	Педагогический состав: 13 человек Высшее образование: 7 человек Среднее-специальное образование: 6 человек Высшая квалификационная категория: 10 человек Первая квалификационная категория: 3 человека
<b>работа в методических объединениях разного уровня</b>	Педагоги регулярно посещали конференции, семинары, совещания, консультации, вебинары на базе ГБДОУ, ИМЦ, площадках города. Выступали на конференциях и семинарах.
<b>динамика повышения квалификации педагогов и воспитателей по темам и с названием учреждений повышения квалификации</b>	1. Завивалкина О.Б. прошла курсы по повышению квалификации по ИКТ «Использование ЭОР в образовательной деятельности» в Санкт-Петербургском центре оценки качества образования и информационных технологий. 2. Андреева Е.М. прошла курсы по повышению квалификации «Использование офисных приложений для оформления учебно-

	методических материалов» в Санкт-Петербургском центре оценки качества образования и информационных технологий. 3. Андреева Е.М. участвовала в практико-ориентированных семинарах для педагогов ГБДОУ на базе ГБУ Дополнительного образования центра психолого-педагогической, медицинской и социальной помощи Московского района Санкт-Петербурга и получила удостоверение.
<i>среднее число обучающихся на 1 педагога за три года</i>	18 воспитанников
<i>возрастная характеристика педагогов и воспитателей</i>	От 20 до 30 лет – 0 От 31 до 40 лет – 3 От 41 до 50 лет – 4 От 51 до 60 лет – 5 Более 60 лет – 1

В ГБДОУ д/с № 101 существует наставничество, в соответствии с «Положением о наставничестве», каждый опытный педагог может выбрать себе молодого педагога для передачи опыта. Наставничество – добровольный процесс, наставник закрепляется приказом заведующего по ГБДОУ на 1 учебный год, проводит консультации, показывает и смотрит НОД с детьми, делится наработками.

Педагоги ГБДОУ постоянно повышают свою квалификацию и профессиональный уровень образования: своевременно направляются на курсы повышения квалификации (при ИМЦ Московского района, курсы при АППО, других учебных заведений). Педагоги ГБДОУ стараются всегда быть в курсе последних событий в педагогике и образовании. Повышение квалификации происходит не только при обучении на курсах, но и при самостоятельном изучении методической литературы, периодической печати, а также использования современных информационных технологий, с помощью внутрифирменного обучения, организованного в 2019-2020 уч.гг.

### **5. Финансовые ресурсы ГБДОУ д/с № 101 и их использование**

ГБДОУ № 101 финансируется из муниципального бюджета, внебюджетных поступлений нет.

Дополнительных платных услуг нет.

Бюджет 2019 года выполнен полностью.

Финансовая отчетность в соответствии с требованиями законодательства доступна для ознакомления и размещена на официальном сайте ГБДОУ.

В 2019-2020 году были приобретены в необходимом объеме канцелярские товары, игрушки и обучающие пособия, мягкий инвентарь.

### **6. Заключение.**

#### **Перспективы и планы развития ГБДОУ на 2020-2021 уч. год**

В 2020-2021 уч. году коллектив детского сада после реорганизации продолжит работу в качестве ГБДОУ д/с № 67 комбинированного вида с новым руководителем Боровик Аллой Юрьевной.

Главной целью остаётся повышение оценки качества воспитательно-образовательного процесса.

Старший воспитатель:

/Назырова С.В./

И.о.зав. ГБДОУ д/с № 101:

/Платаце Н.С./

**ПУБЛИЧНЫЙ ДОКЛАД  
ГОСУДАРСТВЕННОГО БЮДЖЕТНОГО  
ДОШКОЛЬНОГО ОБРАЗОВАТЕЛЬНОГО  
УЧРЕЖДЕНИЯ  
ДЕТСКИЙ САД № 39  
МОСКОВСКОГО РАЙОНА  
САНКТ – ПЕТЕРБУРГА  
за 2019 – 2020 учебный год**

**г. Санкт – Петербург, 2020**

**ВВЕДЕНИЕ**

Публичный доклад государственного бюджетного дошкольного образовательного учреждения детский сад № 39 Московского района Санкт – Петербурга подготовлен в соответствии с рекомендациями Департамента стратегического развития (письмо Министерства образования и науки РФ от 28.10.2010 г №13-312 «О подготовке Публичных докладов») и отражает состояние дел в учреждении и результаты его деятельности за 2019- 2020 учебный год.

Основными целями Публичного доклада являются:

- обеспечение информационной основы для организации диалога и согласования интересов всех участников образовательного процесса, включая представителей общественности;
- обеспечение прозрачности функционирования образовательного учреждения;
- информирование потребителей образовательных услуг о приоритетных направлениях развития ДОУ, планируемых мероприятиях и ожидаемых результатах деятельности.

## **1.ОБЩАЯ ХАРАКТЕРИСТИКА ДОУ**

### ***1.1. Информационная справка***

Государственное бюджетное дошкольное образовательное учреждение детский сад № 39 Московского района Санкт-Петербурга (далее- Образовательное учреждение) является дошкольной образовательной организацией.

Расположено в жилом доме, занимает 2 этажа, общей площадью 510, 8 кв. м.

**Год создания учреждения** – 1953.

**Полное наименование образовательного учреждения:**

Государственное бюджетное дошкольное образовательное учреждение детский сад № 39 Московского района Санкт-Петербурга.

**Сокращенное наименование:** ГБДОУ детский сад № 39 Московского района Санкт-Петербурга.

**Тип:** дошкольное образовательное учреждение

**Вид:** детский сад общеразвивающего вида

**Юридический и фактический адрес:** 196135, г. Санкт-Петербург, Московский проспект , дом 204, литера А, помещение 16 Н.

**Телефон/факс:** 8 (812) 708 32 54

**Сайт в Интернете:** ds39mr@mail.ru

**Адрес электронной почты:** ds39mr@mail.ru

**Лицензия на образовательную деятельность** - серия 78Л01 № 0000706 выдана 27.09.2013 г., регистрационный № 0691 , бессрочно.

**Свидетельство о государственной аккредитации** - Регистрационный № 144-И/1238-р от 05 июля 2010 г.

**Учредитель:** Комитет по образованию и администрация Московского района Санкт-Петербурга.

**Место нахождения Комитета:** 190000, Санкт-Петербург, пер. Антоненко, дом 8, литер А.

**Место нахождения Администрации района:** 196006, Санкт-Петербург, Московский проспект, дом 129, литера А.

**Режим работы** ГБДОУ № 39 Московского района Санкт - Петербурга:

понедельник — пятница с 07:00 до 19:00 часов.

Выходные дни: суббота, воскресенье и праздничные дни, установленные законодательством Российской Федерации.

### ***1.2.Сведения о контингенте***

Фактическая численность воспитанников за 2019-2020 год составило 113 человек (58 девочек, 60 мальчиков).

В 2019-2020 учебном году функционировало 4 возрастные группы

В ДОУ функционирует 4 группы, из них:

- 1 младшая группа (от 2 до 3 лет) - 21 ребенок (11 девочек, 10 мальчиков)
- 2 младшая группа (от 3 до 4 лет) - 34 ребенка (18 девочек, 16 мальчиков)
- средняя группа (от 4 до 5 лет) - 30 детей (18 девочек, 12 мальчиков)
- старшая группа (от 5 до 7 лет) - 28 ребенка (15 девочек, 13 мальчиков).

### ***1.3. Социологическая справка о составе семей воспитанников ДОУ***

Детский сад посещает 107 семей, из них 41 семья с 1 ребенком, 60 семей имеют 2 ребенка, 6 – многодетные.

Полные семьи- 98, неполные семьи -15.

#### **1.4. Структура управления учреждением**

Руководитель 1 уровня – и.о.заведующего Надежда Владимировна Батова;

Руководители 2 уровня

- заместитель заведующего по административно – хозяйственной части Елена Викторовна Зайка;

- заместитель заведующего по воспитательной работе Надежда Владимировна Батова;

Коллегиальными органами Образовательного учреждения являются:

- педагогический совет;

- общее собрание работников ГБДОУ детский сад № 39.

## **2. ОСОБЕННОСТИ ОБРАЗОВАТЕЛЬНОГО ПРОЦЕССА**

Обучение детей в образовательном учреждении осуществляется на русском языке.

Форма обучения – очная.

Образовательный процесс осуществляется по двум режимам - с учетом теплого и холодного периода года.

Организация образовательного процесса в ДОУ осуществляется в соответствии с годовым планированием, с образовательной программой дошкольного образования на основе ФГОС ДО и учебным планом непосредственно образовательной деятельности.

Продолжительность непосредственно образовательной деятельности (НОД): в 1 младшей группе (дети от 2 до 3 лет) – 8 – 10 минут; во 2 младшей группе (дети от 3 до 4 лет) – 15 минут; в средней группе (дети от 4 до 5 лет) – 20 минут; в старшей группе (дети от 5 до 6 лет) – 25 минут; в подготовительной к школе группе (дети от 6 до 7 лет) – 30 минут. В середине НОД педагоги проводят физкультминутку. Между НОД предусмотрены перерывы продолжительностью 10 минут.

### **2.1. Основные задачи воспитания и обучения детей**

➤ Позитивная социализация и всестороннее развитие ребенка раннего и дошкольного возраста в адекватных его возрасту видах детской деятельности.

➤ Забота о здоровье, эмоциональном благополучии и своевременном всестороннем развитии каждого ребенка;

➤ Создание в группах атмосферы гуманного и доброжелательного отношения ко всем воспитанникам, что позволяет растить их общительными, добрыми, любознательными, инициативными, стремящимися к самостоятельности и творчеству;

➤ Максимальное использование разнообразных видов детской деятельности, их интеграция в целях повышения эффективности воспитательно-образовательного процесса;

➤ Творческая организация воспитательно-образовательного процесса;

➤ Вариативность использования образовательного материала, позволяющая развивать творчество в соответствии с интересами и наклонностями каждого ребенка;

➤ Уважительное отношение к результатам детского творчества;

➤ Единство подходов к воспитанию детей в условиях Образовательного учреждения и семьи;

➤ Соблюдение в работе детского сада и начальной школы преемственности, исключающей умственные и физические перегрузки в содержании образования детей дошкольного возраста, обеспечивающей отсутствие давления предметного обучения

### **2.2. Программное обеспечение образовательного процесса**

ГБДОУ детский сад № 39 Московского района Санкт-Петербурга реализует основную образовательную программу дошкольного образования Государственного бюджетного дошкольного образовательного учреждения детский сад № 39 Московского района Санкт-Петербурга (далее ООП ДО), которая охватывает возрастной период от рождения до 7 лет и обеспечивает разностороннее и полноценное развитие детей, сохраняющее их физическое и психическое здоровье. ООП ДО была принята на заседании педагогического совета. (Протокол №1 от 28.08.2015 г.).

Программа задает содержание дошкольного уровня образования, обеспечивающее разностороннее и целостное формирование физических, интеллектуальных и личностных качеств ребенка. В ней представлены основные принципы организации жизни и деятельности детей в ДОУ, содержание образовательного процесса, необходимые условия для реализации программы. Содержание



программы представлено по пяти образовательным областям, заданным ФГОС ДО: физическое, социально-коммуникативное, познавательное, речевое и художественно-эстетическое развитие. В каждой образовательной области сформулированы общая направленность, которая относится ко всем возрастам, и по сути дела задает конечную результативность (к 6-7 годам), а образовательные задачи и содержание образовательной работы по реализации этой общей направленности отнесены к возрастам детей. Целевая направленность соответствует характеристикам образовательных областей, заданных ФГОС ДО (п.2.6).

### **2.3. Качество воспитательно-образовательной работы в ДОУ.**

Воспитание и обучение детей в ДОУ осуществляется в соответствии с Образовательной программой дошкольного образования ГБДОУ № 39 Московского района Санкт-Петербурга, направленной на разностороннее развитие детей дошкольного возраста с учётом их возрастных и индивидуальных особенностей, в том числе достижение детьми дошкольного возраста уровня развития, необходимого и достаточного для успешного освоения ими образовательных программ начального общего образования, на основе индивидуального подхода к детям дошкольного возраста и специфических для детей дошкольного возраста видов деятельности.

Основной целью своей работы коллектив ДОУ полагает позитивную социализацию и всестороннее развитие ребёнка раннего и дошкольного возраста в адекватных его возрасту видах детской деятельности.

В практике ДОУ стали широко использоваться *современные технологии*. Это:

- здоровьесберегающие технологии
- технология проектной деятельности
- технология исследовательской деятельности
- игровые технологии
- информационно-коммуникационные технологии.

## **3. УСЛОВИЯ ОСУЩЕСТВЛЕНИЯ ОБРАЗОВАТЕЛЬНОГО ПРОЦЕССА**

В ГБДОУ созданы необходимые условия для организации образовательного процесса. Созданы условия для разнообразных видов деятельности детей: игровой, познавательной, учебной, трудовой, творческой.

Развивающая среда групп открытая, динамично изменяемая, создается совместно субъектами образовательной деятельности (педагогом, родителями), предусматривает разумное чередование видов деятельности детей, сочетание спокойных занятий и подвижных игр, групповых, индивидуальных занятий.

### **3.1. Материально-техническая база.**

ГБДОУ расположено в жилом доме, занимает 2 этажа.

Здание ГБДОУ оборудовано системами вентиляции, центрального отопления, холодного и горячего водоснабжения, канализацией в соответствии с требованиями СанПиН 2.4.1.3049-13. Соблюдается температурный режим, режим проветривания в групповых помещениях. Все основные помещения ГБДОУ имеют естественное освещение. Уровни естественного и искусственного освещения соответствуют требованиям СанПиН.

Материальная база детского сада отвечает требованиям развивающей среды в дошкольных учреждениях. Во всех возрастных группах создано зонированное пространство (группа разбита на центры развития по различным видам деятельности): двигательная, игровая, познавательная, художественно-продуктивная и др. В группах имеются цифровые пианино, музыкальные центры, учебное и игровое оборудование, разнообразные наглядные пособия. Проведен интернет.

В ДОУ функционирует 4 группы. В каждой группе есть свое игровое, раздевальное, умывальное и туалетное помещение.

В детском саду так же имеется:

- кабинет заведующего
- кабинет заместителя заведующего по АХЧ
- пищеблок
- медицинский блок:
  - медицинский кабинет
  - процедурный кабинет.

Учреждение укомплектовано информационно-техническим оборудованием: компьютер - 1 шт.;

ноутбук – 4 шт.(с выходом в Интернет и с электронной почтой)  
ксерокс – 3 шт.;  
принтер – 4 шт.;  
многофункциональное устройство – 1 шт.  
Технические средства обучения:  
Экран проекционный переносной – 1 шт.  
проектор – 1 шт.  
музыкальная минисистема – 1 шт.;  
магнитофон - 3 шт.;  
цифровое пианино- 4 шт.;  
напольный интерактивный синтезатор -1 шт.

***Информационные ресурсы:***

- ✓ наличие Интернета
- ✓ наличие электронной почты
- ✓ наличие сайта детского сада
- ✓ наличие личных сайтов педагогов
- ✓ наличие страниц групп в ВК
- ✓ наличие методической литературы по реализуемым образовательным программам
- ✓ наличие литературы по развитию и образованию детей дошкольного возраста

***3.2. Обеспечение условий безопасности в ДОУ***

Детский сад находится под охраной службы немедленного реагирования Московского района Санкт-Петербурга.

ДОУ оснащено автоматической пожарной сигнализацией с выводом сигнала о пожаре на пульт ГМЦ (городской мониторинговый центр) и пожарную часть.

Входные двери в детский сад оборудованы домофоном. Организовано видеонаблюдение. Установлено аварийное освещение и противопожарные двери антипаника.

Ежегодно в сентябре Приказом по ДОУ назначаются ответственные лица за организацию безопасной работы. Разрабатываются организационно-технические мероприятия по улучшению условий охраны труда, в которые входят регулярная проверка рабочих мест с целью контроля за соблюдением работниками правил ТБ, проверка освещения и т.д.

Регулярно проводятся проверка знаний по охране труда, ТБ и пожарной безопасности с регистрацией в журнале.

Два раза в год проводятся практические занятия по отработке действий в случае пожара (эвакуация воспитанников и сотрудников ГБДОУ и правильная эксплуатация первичных средств пожаротушения) в соответствии с планом мероприятий.

Ежедневно с воспитанниками проводится инструктаж по правилам безопасности в процессе образовательной деятельности и режимных моментов. Это способствует формированию у детей осознанного отношения к своему здоровью и жизни.

В ДОУ разработан Паспорт безопасности, который является единым информационно-справочным документом, определяющим готовность детского сада к предупреждению и смягчению последствий ЧС, в том числе, возникающих в результате возможных террористических акций.

Со всеми работниками учреждения систематически проводится инструктаж по охране жизни и здоровья детей в детском саду и на детской площадке, технике безопасности на рабочем месте; противопожарной безопасности.

Выполняются требования Роспотребнадзора по организации санитарно-эпидемиологических условий.

***3.3. Организация питания***

Основным принципом организации рационального питания детей является обеспечение детского организма необходимыми продуктами для его нормального роста. Питание детей организуют в групповых помещениях. Организация питания детей в ДОУ осуществляется в соответствии с требованиями СанПиН 2.4.1.304913. Питание детей от 1 до 3 лет и от 3 до 7 лет различается по количеству основных пищевых веществ, суточному объему рациона, величине разовых порций и кулинарной обработкой.

Детский сад работает по меню, разработанному Комитетом социального питания по Санкт-Петербургу РАМН, утвержденному РОСПОТРЕБНАДЗОРОМ по городу Санкт-Петербургу и согласованному с Комитетом по здравоохранению Санкт-Петербурга.

Большое внимание уделяется организации питания в ДОУ. Качество поставляемых продуктов и приготовленных блюд ежедневно контролирует специально созданная комиссия. Строго соблюдается технология приготовления блюд, режим выдачи пищи.

Пищеблок оснащен необходимым современным техническим оборудованием: холодильники, плита, овощерезка, мясорубка и т.д. В группах соблюдается питьевой режим.

В ДОУ организовано четырехразовое питание: завтрак, II-й завтрак, обед, усиленный полдник.

## РЕЗУЛЬТАТЫ ОСУЩЕСТВЛЕНИЯ ОБРАЗОВАТЕЛЬНОГО ПРОЦЕССА

**4.1. Анализ образовательного процесса** ДОУ за 2019-2020 год показывает, что педагогический коллектив успешно выполнил поставленные задачи на этот период.

Образовательная область	Средний показатель (%)	
	осень	весна
Физическое развитие	<b>64</b>	<b>86</b>
Речевое развитие	<b>57</b>	<b>78</b>
Социально-коммуникативное развитие	<b>62</b>	<b>85</b>
Познавательное развитие	<b>61</b>	<b>84</b>
Художественно - эстетическое	<b>56</b>	<b>80</b>

Анализ данных диагностики позволил выявить следующие результаты: усвоение программы в целом по саду на среднем уровне. Анализ качества усвоения детьми всех разделов программы позволяет выстроить следующий рейтинговый порядок: наиболее высокие результаты отмечены по таким разделам, как физическое развитие, социально-коммуникативное развитие, познавательное развитие. Ниже результаты по художественно-эстетическому развитию и речевому.

Подводя итоги работы ДОУ по всем образовательным областям можно сделать вывод, что образовательный процесс осуществляется комплексно и планомерно в соответствии с требованиями нормативных документов и основной общеобразовательной программы ДО.

Также результатом осуществления образовательной деятельности явилась качественная подготовка детей к обучению в школе. Готовность дошкольника к обучению в школе характеризует достигнутый уровень психологического развития накануне поступления в школу.

Детями подготовительной группы регулярно проводилась образовательная деятельность; закрепление нового материала во время прогулок, режимных моментов, совместной и самостоятельной деятельности. Индивидуальная работа, соблюдение режима дня помогли максимально приблизить развитие детей к итоговому результату освоения детьми основной общеобразовательной программы дошкольного образования.

В этом году количество выпускников составило 15 человек.

*Освоение программы детьми выпускной группы.*

Количество выпускников – 15 человек.

Физическое развитие – 92%

Социально- коммуникативное – 100%

Познавательное развитие – 78%

Речевое развитие – 79%

Художественно – эстетическое развитие - 88%

#### 4.2. Участие воспитанников ДОУ

В 2019-2020 учебном году наши воспитанники продолжали принимать участие в выставках, конкурсах, соревнованиях, как в детском саду так и на уровне Московского района Санкт-Петербурга.

Наименование мероприятия	Уровень мероприятия	Кол-во участников
<i>Открытый районный фестиваль детского творчества Московского района «ДеТвоРа Победы»</i> возрастная категория «дошкольная»: - <i>чтецкое направление</i> Сертификат участника (Тошова Бону рук. Шахматова Т.Ю) Сертификат участника (Баранова Вероника рук. Свиридова Г.А.) Сертификат участника (Воронцова Полина рук. Дикаева Р.М.) - <i>хореографическое направление</i> <i>номинация «Танец Победы»</i> Дипломант 3 степени (Хореографический коллектив «Звёздочки», муз. рук. Гусеева С.Н.)	районный	13
3 городской фестиваль-конкурс народного творчества «Мир без границ» <i>Номинация: народная песня, соло</i> Диплом участника ( Балабин Павел «Как на тоненький ледок» возрастная категория: младший возраст, муз. рук. Гусеева С.Н.)	городской	1
<i>Спортивные соревнования «Мама, папа, я – спортивная семья»</i> (от 6-7 лет) грамота за участие (рук. Зуган А.С.)	районный	1
<i>Конкурс детского творчества по ПДД «ДОРОГА И МЫ»</i> (Балабин Павел, Джамурзаева Асият, Преснякова Анастасия, рук. Шахматова Т.Ю.)	районный	3
Выставка рисунков «Пожарная безопасность глазами детей»	внутри ДОУ	14
Выставка детских рисунков «Безопасность на дорогах глазами детей».	внутри ДОУ	15
Выставка детских рисунков «Золотая осень»	внутри ДОУ	14
Выставка детских рисунков про мамочку	внутри ДОУ	15
Выставка детских рисунков «Зимняя сказка»	внутри ДОУ	21
Выставка детских рисунков «Наши защитники»	внутри ДОУ	15
Выставка детских рисунков «Весна шагает по планете!»	внутри ДОУ	11

#### 4.3. Взаимодействие с семьями воспитанников

В основе образовательного процесса лежит взаимодействие педагогического персонала, администрации и родителей. Основными участниками образовательного процесса являются дети, родители, педагоги.

Основные формы организации образовательного процесса: совместная деятельность взрослого и воспитанников в рамках непосредственно образовательной деятельности по освоению основной общеобразовательной программы и при проведении режимных моментов, самостоятельная деятельность воспитанников.

Взаимодействие ДОУ с семьей осуществляется в разнообразных формах, способствующих просвещению, образованию и информированию родителей, взаимному общению педагогов и родителей, вовлечению родителей в жизнь детского сада:

- родительские собрания (организационные, тематические, отчетные)
- анкетирование (знакомство с семьей; оценка родителями работы педагогов и ДОУ в целом по различным направлениям и критериям; определение позиции родителей по различным вопросам и проблемам)
- консультации, беседы (индивидуальные, коллективные, тематические, дистанционные)
- родительская почта
- открытые мероприятия (воспитателей, специалистов ДОУ)
- проекты, в том числе семейные (совместная деятельность педагогов, родителей, детей)
- семейные праздники (День матери, Новый год, День защитника Отечества и др.)
- спортивные праздники и досуги (единение детей и родителей в семейных соревнованиях)
- участие в конкурсах и совместных с детьми выставках

№ п/п	Мероприятие	Уровень	Кол-во участников
1.	Выставка совместных поделок «Осенняя фантазия»	внутри ДОУ	44
2.	Конкурс новогодних поделок и семейного творчества «Мастерская Дедушки Мороза 2020»	внутри ДОУ	35
3.	Конкурс детско - родительских поделок «Вместе с папой мастерим!».	внутри ДОУ	21
4.	Конкурс детско-родительский поделок «Вместе с мамой мастерим!»	внутри ДОУ	15
4.	Музыкально-спортивный досуг «Мой папа самый, самый!»	внутри ДОУ	20
5.	Дистанционная выставка «Поклонимся Великим тем годам...»	внутри ДОУ	11

- информирование стендовое и дистанционное
- общение с помощью социальных сетей и интернет-ресурсов
- участие родителей в работе педагогических советов, Комиссии по урегулированию споров между участниками образовательного процесса.

#### **4.4. Взаимодействие с социумом.**

Для решения задач всестороннего развития воспитанников детский сад продолжает сотрудничать с различными организациями:

- о предоставлении образовательных услуг ГБДОУ детский сад № 31 Московского района Санкт-Петербурга
- с детским театром ТО «Сказка Сказочка».
- медицинское обслуживание обучающихся осуществляет детская поликлиника № 35.
- ИМЦ Московского района Санкт-Петербурга
- с Центром социальной помощи семье и детям Московского района
- с Централизованной библиотечной системой Московского района (центральной детской библиотекой им. С.Я. Маршака).

#### **4.5. Инновационная работа в детском саду**

Инновационная деятельность является неотъемлемой составляющей образовательной деятельности детского сада. Детский сад учитывает потребности социума и направления государственной политики в сфере дошкольного образования (в том числе потребность в инновационных системах образования и воспитания).

На протяжении учебного года педагоги использовали в образовательном процессе *проектную деятельность*, которая способствует повышению уровня развития как личностных, так и интеллектуальных и физических качеств детей дошкольного возраста

#### **4.6. Обобщение и распространение опыта работы педагогов ОУ**

В начале учебного года каждым педагогом было выбрано творческое направление и в течение года посещали заседания МО.

В течение учебного года педагоги провели открытые мероприятия.

Воспитатели принимали участие в семинарах и конференциях городского и районного масштаба.

*Результаты участия педагогов в профессиональных конкурсах и семинарах в 2019–2020 учебном году, грамоты.*

Ф.И.О. педагогов	Название конкурса, семинара	Статус	Тема выступления, конкурсного материала	Результат
Дикаева Разита Сайд-Магомедовна, воспитатель	«Правовое поле педагога: профессиональный стандарт»	городской	«Программа индивидуального развития ребёнка: от создания к реализации»	Сертификат 12.11.2020 г.

	«Игра в дошкольном детстве: требования ФГОС»	всероссийский	«Использование произведений УНТ в игровой деятельности с детьми дошкольного возраста» (из опыта работы)	Сертификат 03.11. 2019г.
	«Проектная деятельность в дошкольной образовательной организации: ФГОС»	всероссийский	«Проекты по программе «Петербурговедение» в практике работы с детьми старшей группы»	Сертификат 05.11. 2019 г.
Свиридова Галина Анатольевна, воспитатель	«Проектная деятельность в дошкольной образовательной организации: требования ФГОС»	всероссийский	«Проектная деятельность с детьми средней группы: теория и практика»	Сертификат 05.11.2019 г.
	«Игра в дошкольном детстве: требования ФГОС»	всероссийский практико-ориентированный семинар	«Развивающие игры с дошкольниками: требования ФГОС»	Сертификат 03.11. 2019г.
	«ФГОС: традиции и инновации в дошкольном образовании»	всероссийская научно-практическая конференция	«Театральная деятельность как средство развития творческих способностей дошкольников»	Сертификат 9-10 ноября 2019 г.
Стренковская Елена Викторовна, воспитатель	«ФГОС: традиции и инновации в дошкольном образовании»	всероссийская научно-практическая конференция	«Новые формы работы воспитателя с семьей в условиях введения и реализации ФГОС»	Сертификат 7-8 декабря 2019 г.
	«ИКТ как средство реализации требований ФГОС»	городской	Использование презентации в ходе НОД (из опыта работы воспитателя)	Сертификат 03.12.2019 г
	«Игра как инструмент развития ребёнка в образовательных областях ФГОС ДО»	всероссийский	«Игра как инструмент развития ребёнка в образовательных областях ФГОС ДО»	Сертификат 30.11-01.12 2020 г.
	«Проектная деятельность в ДОО: требования ФГОС»	всероссийский	Проектная деятельность с детьми раннего возраста»	Сертификат 05.12. 2019 г.
Шевырина Надежда Николаевна, воспитатель	Реализация ФГОС в дошкольной образовательной организации: теория и практика»	всероссийский	Речевое развитие детей раннего возраста в условиях введения ФГОС»	Сертификат 23-24 ноября 2019 г.
	«Проектирование и организация работы с родителями в условиях введения ФГОС»	городской	Новые подходы к организации помощи семьям, воспитывающим детей раннего возраста»	Сертификаты 28.11.2019
	«Современное состояние детской игровой культуры: проблема и решения»	всероссийский	Подвижная игра как средство развития быстроты и ловкости у детей младшего дошкольного возраста	
Зуган Анастасия Сергеевна, физ. руководитель	Развитие Творческого потенциала специалистов по физической культуре и фитнесу (новые горизонты в работе с детьми)	городской	Активное участие	Сертификат 26.10.2019 г.

Гусеева Седает Ниязутдиновна, муз. руководитель	Семинар по программе художественно-эстетического развития «Матрёшка» и методики костюмирования в современном детском саду «Карнавал сказок»	всероссийский	Участник	Сертификат 29.11.2019 г.
---	---	---------------	----------	-----------------------------

#### **4.7. Охрана жизни и здоровья детей**

Для повышения двигательной активности детей в течение 2019-2020 года в ДОУ проводились спортивные праздники, Дни здоровья, динамические паузы, подвижные игры, утренняя гимнастика, гимнастика после сна, физкультурные и музыкальные занятия, прогулки.

Для занятий спортом и укрепления здоровья во всех возрастных группах организованы условия: оборудованы зоны спорта и физкультурные уголки с необходимым спортивным инвентарем; уголки уединения. Для проведения прогулок используются специальная оборудованная территория, отвечающая требованиям безопасности.

Педагогическим коллективом разработана Программа по здоровьесберегающей деятельности в ГБДОУ детский сад № 39 Московского района Санкт-Петербурга.

##### **Медицинские мероприятия в течение года:**

- ✓ Антропометрия (измерение роста, веса) – 2 раза в год – осень, весна
- ✓ Профилактические прививки - по графику
- ✓ Осмотр на педикулез – раз в неделю
- ✓ Измерение двигательной активности и оценка физического состояния на физкультурных занятиях.

##### **Закаливание:**

- ✓ Сквозное ежедневное проветривание помещений в отсутствие детей
- ✓ Утренняя гимнастика
- ✓ Бодрящая гимнастика после дневного сна
- ✓ Закаливающие процедуры
- ✓ Одежда детей по сезону
- ✓ Прогулки (дневная, вечерняя)
- ✓ В летнее время сон с открытым окном
- ✓ Прием детей на улице в теплое время года

##### **Охрана жизни и здоровья детей:**

- ✓ Безопасное уличное оборудование
- ✓ Соблюдение правил безопасности в помещениях и группах ДОУ
- ✓ Безопасное оборудование в группах
- ✓ Личная ответственность персонала за выполнение Приказа «О жизни и здоровье детей».

#### **4.8. Медицинское сопровождение**

Для реализации вопросов охраны и укрепления здоровья детей в ДОУ в образовательном процессе применяются здоровьесберегающие технологии.

Педагогический состав ДОУ и медперсонал совместно решают вопросы профилактики заболеваемости с учетом лично ориентированного подхода, кадровой политики, материально-технического оснащения, взаимодействия с семьей в вопросах закаливания, физического развития и приобщения детей к спорту. Все оздоровительные и профилактические мероприятия для детей планируются и согласовываются с медперсоналом

##### **Группы здоровья:**

I гр- 7 ребенок (6%) II группа -98 (87%) III группа- 8 (7%) IV - 0

## **5. КАДРОВЫЙ ПОТЕНЦИАЛ**

### **5.1. Кадровое обеспечение воспитательно-образовательного процесса**

ДОУ полностью укомплектовано педагогическими кадрами

### **5.2. Педагогический состав ДОУ:**

воспитатели – 8 человек

музыкальный руководитель – 1 человек  
инструктор по физической культуре – 1 человек.  
Из них:

**- по образованию:**

высшее – 4 человека (40%)  
среднее специальное – 6 (60%)

**- по квалификационной категории:**

высшая квалификационная категория – 3 (30 %)  
первая квалификационная категория – 5 (50 %)  
без категории – 3 (30%)

**- по стажу педагогической работы:**

до 5 лет – 5 (40%)  
от 5 до 10 лет – 2(20%)  
свыше 10 лет – 3 (40%)

**- по возрасту:**

до 30 лет - 4 (40%)  
от 30 до 50 лет – 4(40%)  
старше 50- 2 (20%).

**5.3. Развитие кадрового потенциала** ГБДОУ осуществляется в следующих направлениях:

- повышение квалификации руководящих и педагогических работников на базе учебных заведений, реализующих программы дополнительного профессионального образования
- аттестация руководящих и педагогических работников
- профессиональная переподготовка на базе специальных учебных заведений
- самообразование
- участие в методических мероприятиях на уровне ГБДОУ, района, города (в объединениях, творческих группах, семинарах, конференциях, консультациях)
- взаимодействие в социальных сетях.

В 2019 - 2020 учебном году аттестацию прошли пять педагогов. Распоряжением Комитета по образованию Правительства Санкт-Петербурга Шахматовой Т.Ю. и Гусевой С.Н. была установлена первая квалификационная категория, а Дикаевой Р.М., Свиридовой Г.А. и Шевыриной Н.В. была установлена высшая квалификационная категория.

## **6. ФИНАНСОВЫЕ РЕСУРСЫ ДОУ И ИХ ИСПОЛЬЗОВАНИЕ**

### **6.1. Расходование бюджетных и внебюджетных средств**

Вся информация о расходовании бюджетных средств представлена в разделе «Финансово-хозяйственная деятельность» в главном меню сайта ДОУ.

### **6.2. Хозяйственная деятельность за 2019-2020 учебный год**

В 2019 году в дошкольном учреждении были установлены мойки на пищеблоке

Приобретены следующие товары:

- ✓ канцелярские товары
- ✓ хозяйственные товары
- ✓ поставка питьевой бутилированной воды для нужд ГБДОУ

## **7. ЗАКЛЮЧЕНИЕ. ПЕРСПЕКТИВЫ И ПЛАНЫ РАЗВИТИЯ**

Проведенный анализ деятельности ГБДОУ за 2019 -2020 учебный год в целом оптимальна и эффективна, имеются позитивные изменения.

В течение учебного года работа ГБДОУ велась в соответствии с поставленными целями и задачами.

**Перспектива развития (задачи и направления работы на следующий год).**

1. Продолжать работу с родителями и с социальными партнерами, исходя из приоритетных направлений развития дошкольного образования.
2. Продолжать работу по обеспечению безопасности жизнедеятельности воспитанников.
3. Продолжать работу по обобщению и внедрению передового педагогического опыта, уделив особое внимание физическому и психическому здоровью воспитанников.
4. Участие в муниципальных и региональных конкурсах педагогического мастерства.